



centrum  
podpory vzdělávání  
Kutnohorsko

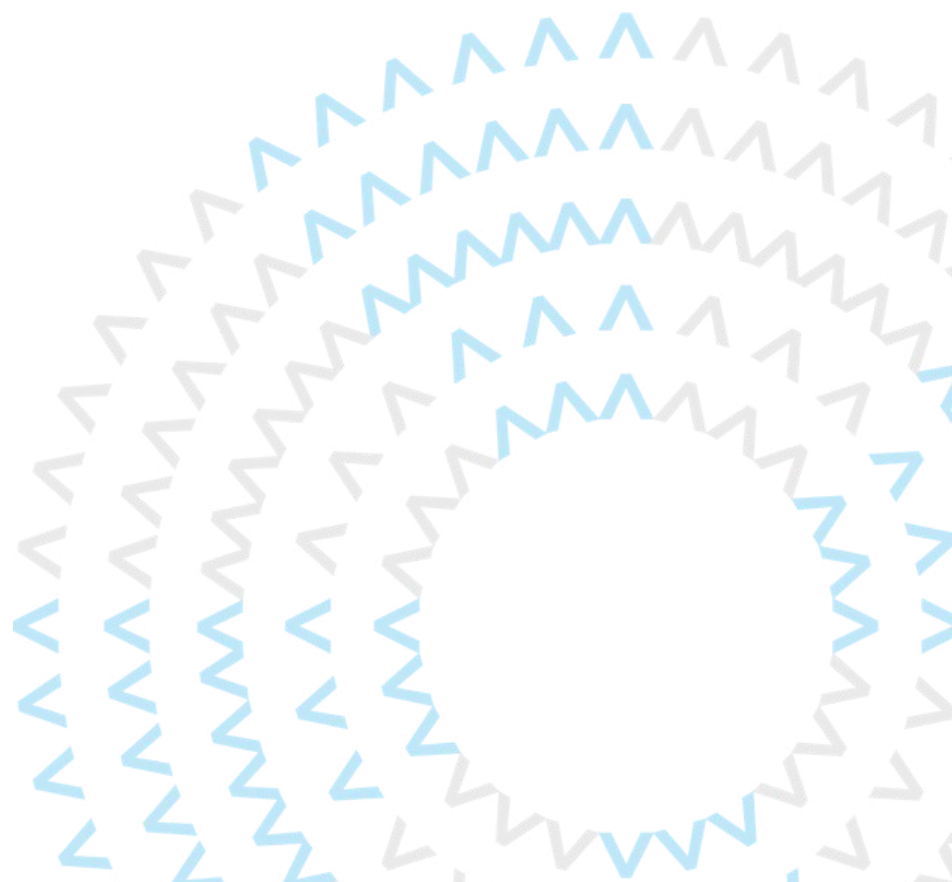
# VÝROČNÍ ZPRÁVA

9 - 12 / 2025



# Obsah

1. Úvodní slovo ředitele	3
2. Pilotní projekt Eduzměny na Kutnohorsku 2020-2025	4
3. Základní milníky historie CPV Kutnohorsko	5
4. Rok 2025 v číslech	6
5. Školy v regionu, které čerpaly podporu Eduzměny a CPV Kutnohorsko (2020 - 2025)	7
6. Regionální průvodci škol na Kutnohorsku	8
7. Aktivity a služby CPV Kutnohorsko - podpora školám 9 - 12/2025	9
7.1. Podpora pro vedení škol	10
7.2. Podpora pro učitelky a učitele	11
7.3. Podpora pro asistentky a asistenty pedagoga	12
7.4. Podpora zřizovatelům škol	13
7.5. Duševní zdraví a wellbeing	12
7.6. Rovné příležitosti ve vzdělávání pro všechny děti	15
7.7. Nepedagogická podpora školám	16
7.8. Podpora pro rodiče ve škole	17
7.9. Podpora pro děti a mládež	18
8. Příběhy škol z Kutnohorska	19
9. Orgány Centra podpory vzdělávání Kutnohorsko, z. ú.	20
10. Zpráva o činnosti CPV Kutnohorsko	22
11. Hospodaření CPV Kutnohorsko	23
12. Poděkování partnerům, podporovatelům a zakladatelům CPV Kutnohorsko	24
Přílohy: Povinné účetní přílohy k bodu Hospodaření	



# 1. ÚVODNÍ SLOVO ŘEDITELE



Vážení přátelé,

držíte v rukou první výroční zprávu zapsaného ústavu Centrum podpory vzdělávání Kutnohorsko. Vznikli jsme nedávno, na konci září 2025. Historii máme ale mnohem delší. CPV Kutnohorsko vzešlo z pětileté spolupráce mezi Nadačním fondem Eduzměna a MAS Lípa pro venkov na pilotním projektu.

Jeho cílem bylo reagovat na velký problém českého školství, které je extrémně roztržité, a vytvořit regionální podporu školek a škol ve všech oblastech, v nichž to potřebují. Rozvinuli jsme pro ně pedagogické i nepedagogické služby. Podporu poskytujeme také zřizovatelům a rodičům, protože ti všichni mají přímý vliv na kvalitu škol.

Rok 2025 pak pro nás byl ve znamení zakládání CPV Kutnohorsko jako samostatné organizace poskytující služby nového typu. Po mnoha jednáních v regionu založili CPV Kutnohorsko společnými silami Kutná Hora, Zruč nad Sázavou, Uhlířské Janovice, Kácov, Rašovice-Jindice, Společenství obcí Kutnohorska a Nadační fond Eduzměna. Stali jsme se tak vzorem pro další regiony. Další Centrum podpory vzdělávání už vzniklo na Šumpersku a od září 2026 se chystají centra v dalších třech regionech ČR.

Dosavadní čísla ukazují široké využívání našich služeb ze strany škol. Máme velkou radost z postupných změn na školách, které se na Kutnohorsku prokazatelně rozvíjejí více než v jiných regionech.

V systému vzdělávání, který je tak decentralizovaný jako ten náš český, spočívá budoucnost v místní spolupráci mezi školami a všemi, kteří vzdělávání ovlivňují. Při této příležitosti se proto sluší poděkovat – ředitelkám a ředitelům škol, učitelkám a učitelům, starostkám a starostům, rodičům, i dětem. Děkuji také mým kolegyním a kolegům z týmu, podporovatelům, zakladatelům. Na Kutnohorsku jsme ve společné práci došli opravdu hodně daleko.

Ondřej Matějka  
ředitel



## 2. PILOTNÍ PROJEKT EDUZMĚNY NA KUTNOHORSKU 2020–2025

„To, oč usilovala Eduzměna na Kutnohorsku, se pozorovatelně začalo dařit. Tým Eduzměny má teď hlubokou terénní znalost, kterou velmi často spousta dalších intervencí, které jdou shora, postrádá. A to velmi usnadní přechod do dalších regionů. Ono se nedá zkopírovat to, co proběhlo na Kutnohorsku, a poslat to na Přešticko-Blovicko nebo do Českých Budějovic. Podobně jako když jdete do nové školy, tak se nejdřív potřebujete rozhlédnout a musíte hledat, kde je ta energie, a na ni navázat, a tak to bude v každém dalším regionu. Díky zkušenostem to půjde rychleji a v dalším kole ještě rychleji, i tak ale mluvíme o nějakých učících se smyčkách, které trvají roky.

Velmi dobrá známka toho, že to funguje, je proměna na straně zřizovatelů. Jednak oni sami říkají, že se změnil jejich pohled na vzdělávání od reaktivních „hasičů požárů“ v proaktivní hráče. A úplně ultimátní důkaz toho, že Eduzměna minimálně z jejich pohledu funguje, je ochota dvou třetin zřizovatelů financovat Centrum podpory vzdělávání. A jde tady především o větší zřizovatele, protože do jejich škol chodí celkem 95 % dětí na Kutnohorsku. To znamená, že aniž by museli, aniž by měli legislativní povinnost, rozpoznali užitečnost toho, co Eduzměna dělá.”



[Celý rozhovor  
s Vladimírem Kváčou](#)



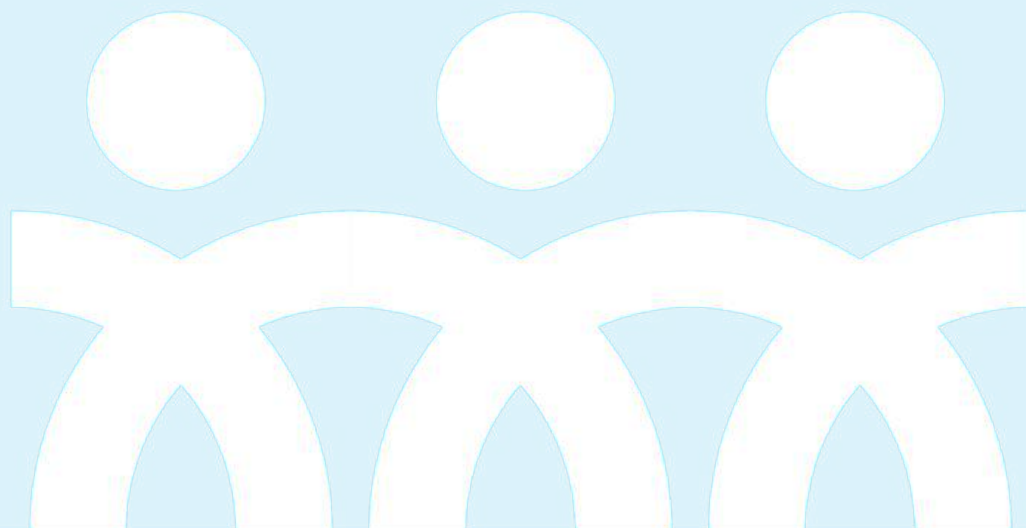
[Krátký souhrn  
evaluace projektu](#)



[Evaluační zpráva  
v plném rozsahu](#)



**Vladimír Kváča**  
nezávislý konzultant a evaluátor



### 3. ZÁKLADNÍ MILNÍKY CPV KUTNOHORSKO

**2018**

Založení Nadačního fondu Eduzměna a vývoj pilotního programu



**2020**

Vstup na Kutnohorsko a mapování stavu a potřeb škol na Kutnohorsku



**2021 - 2025**

Aktivity v regionu v rámci pilotního projektu Eduzměna Kutnohorsko, ve spolupráci s MAP Kutnohorsko a dalšími partnery



**červen 2024**

Sdružení aktivit Eduzměny, MAP Kutnohorsko a dalších pod společnou značku CPV Kutnohorsko



Video



**červen 2025**

Konec pilotního projektu, jeho evaluace a zahájení tvorby „modelu Eduzměny“ aplikovatelného do dalších regionů



**září 2025**

Vznik zapsaného ústavu Centrum podpory vzdělávání Kutnohorsko z.ú. s podporou obcí a dalších partnerů

## 4. ROK 2025 V ČÍSLECH

# 22-8

22. 8. 2025 správní rada schvaluje statut zapsaného ústavu Centrum podpory vzdělávání Kutnohorsko

# 5

v červnu se uzavřel pětiletý pilotní projekt Eduzměna na Kutnohorsku a postupně na jeho základech vzniká model Eduzměny pro další regiony



# 1

jedna kniha Mapa změny: Pět let na cestě za novou podobou škol na Kutnohorsku vznikla z pera Tomáše Feřteka - o práci Eduzměny a CPV se školami



# 10 188 770

korun získaly školy z Kutnohorska v dotacích díky naší dotační podpoře

# 54

ředitelů/ů a jejich zástupkyň/ců z regionu se zapojovalo do našich programů

# 2.

na podzim se otevírá druhé CPV - v regionu Šumpersko-Zábřežsko



# 150

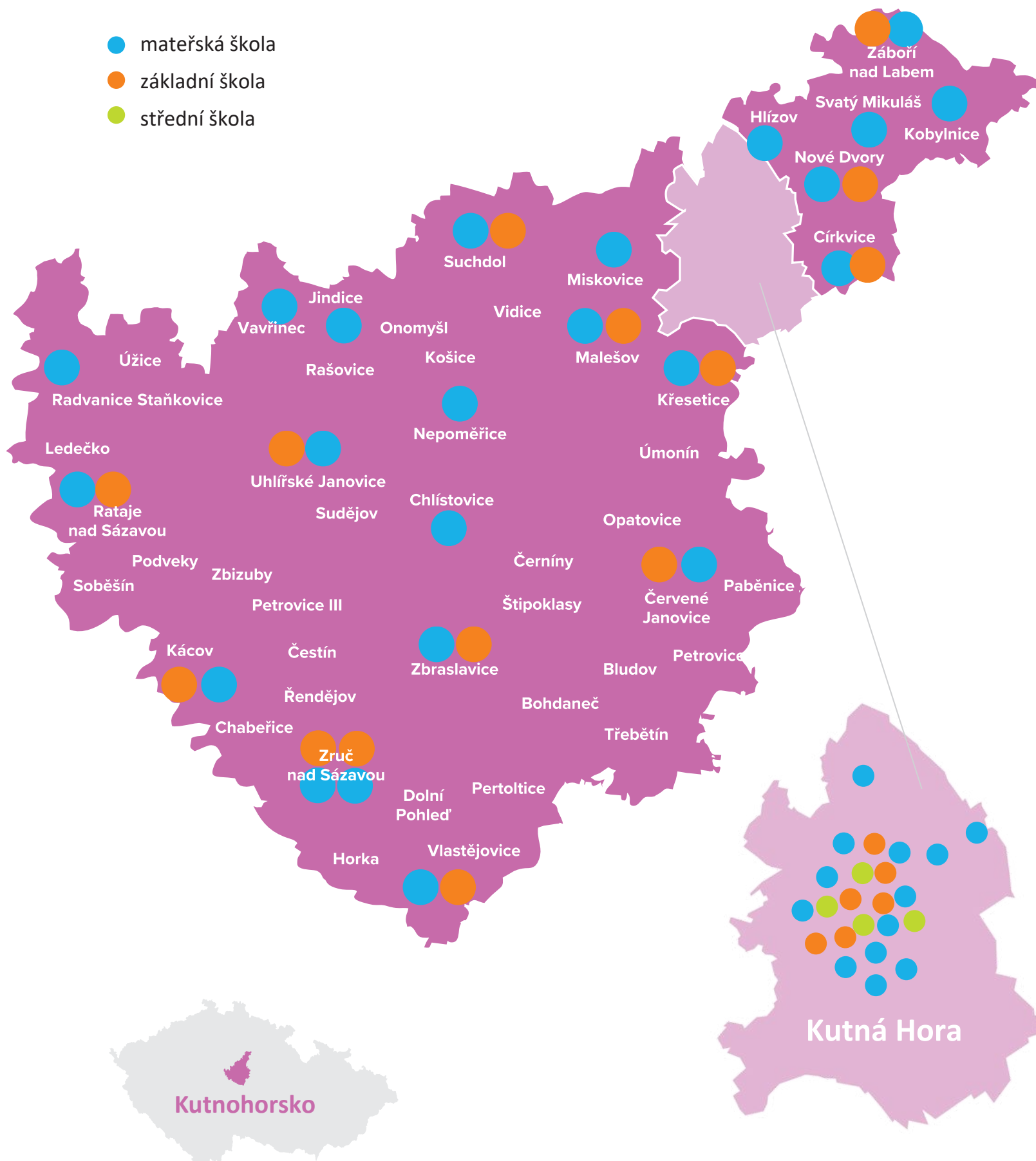
hostů, aktérů vzdělávání z Kutnohorska i celé ČR, navštívilo naši konferenci k závěru pilotní fáze projektu Eduzměna v regionu



# 2121

intervencí v podpoře duševního zdraví ve školách provedli pracovníci mobilních týmů duševního zdraví za rok 2025

# 5. ŠKOLY V REGIONU, KTERÉ ČERPALY PODPORU EDUZMĚNY A ČPV KUTNOHORSKO (2020 – 2025)



## 6. REGIONÁLNÍ PRŮVODCI ŠKOL NA KUTNOHORSKU

Regionální průvodci v jednotlivých školách působí jako konzultanti, kouči, mentoři či lektori pro vedení škol i učitele a současně se schází ve svém regionálním týmu, aby sdíleli potřeby škol a hledali efektivní cesty, jak podpořit rozvoj regionu jako celku.

Práce regionálních průvodců škol na Kutnohorsku se v průběhu let osvědčila a prokazatelně pomáhá ředitelům i učitelům v jejich práci.

[Studie Regionální průvodci škol](#)



*„Za těch pět let se ukázala jedna věc: že k největším změnám dochází, když se učitelé začnou scházet a mluvit o tom, co je to dobré učení.“*

**Vít Jezbera**

regionální průvodce škol na Kutnohorsku



[Celý rozhovor](#)



*„Podle mě je spolupráce to hlavní, co Eduzměna přináší do regionu, protože skrze spolupráci se učíme. Učíme se, společně rosteme, zmenšuje se konkurenční prostředí a zvyšují se příležitosti pro to, že můžeme věci dělat užitečněji, ve vzájemném zapojení všech skupin, kterých se vzdělávání týká.“*

**Kateřina Adami**

regionální průvodkyně škol na Kutnohorsku



[Celý rozhovor](#)



*„Kdyby na Kutnohorsku nebylo Centrum podpory vzdělávání, podle mého by výrazně chyběl prostor pro systematické setkávání a sdílení mezi pedagogy. Učitelé a ředitelé by se potkávali spíše nahodile a méně často. Vidím to například v našem městě, kde CPV nemáme. Jako ředitelky se sice občas sejdeme, ale jen dvakrát či třikrát do roka, spíše nad aktuálními nebo urgentními tématy. Chybělo by také cílené propojování škol se zřizovateli a rodiči. Někdo, kdo téma vzdělávání drží, kultivuje a propojuje jednotlivé aktéry v regionu. Bez této podpory by se školy pravděpodobně více vnímaly jako konkurence, než jako partneři.“*

**Miroslava Vagenknechtová**

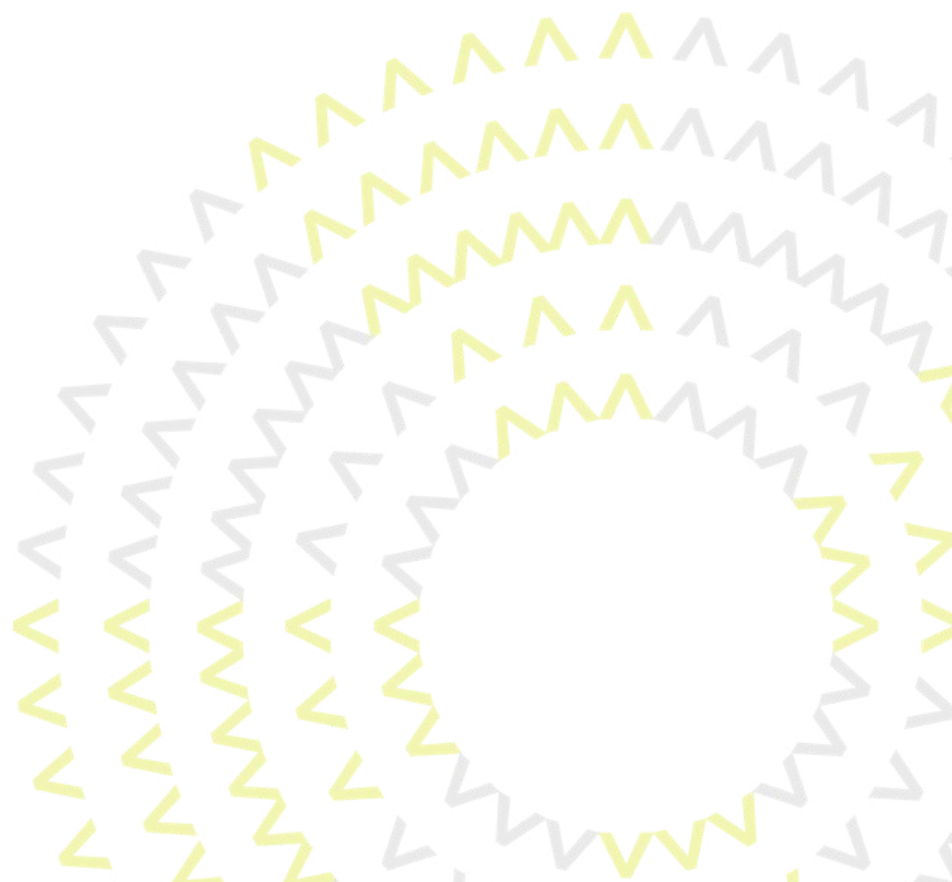
regionální průvodkyně škol na Kutnohorsku



[Celý rozhovor](#)

# **7. AKTIVITY A SLUŽBY CPV – PODPORA ŠKOLÁM 9 – 12/2025**

- 7.1 Podpora pro vedení škol
- 7.2. Podpora pro učitelky a učitele
- 7.3. Podpora pro asistentky a asistenty pedagoga
- 7.4. Podpora zřizovatelům škol
- 7.5. Duševní zdraví a wellbeing
- 7.6. Rovné příležitosti ve vzdělávání pro všechny děti
- 7.7. Nepedagogická podpora školám
- 7.8. Podpora pro rodiče ve škole
- 7.9. Podpora pro děti a mládež



## 7.1 PODPORA PRO VEDENÍ ŠKOL

### Podpora, která dává smysl

Podporujeme vedení škol v jejich pedagogickém i manažerském leadershipu, zejména v období systémových změn a přípravy na ně (revize RVP, slučování škol, změny ve financování apod.). Vytváříme bezpečný prostor pro sdílení zkušeností, vzájemnou inspiraci a profesní růst. Posilujeme spolupráci mezi školami v regionu a přispíváme ke stabilní profesní komunitě vedení. Partnery vedení škol jsou naši regionální průvodci a koordinátorky, kteří poskytují dlouhodobou podporu a provázení.



### Cílová skupina:

Ředitelky a ředitelé škol, jejich zástupci a další členové vedení MŠ, ZŠ a SŠ v regionu Kutnohorsko.

### Konkrétní aktivity v období 9/2025 – 12/2025

- Setkání vedení škol - 3× ročně, setkání otevřená všem ředitelům a zástupcům MŠ, ZŠ a SŠ, společné vzdělávání, podpora rozvoje škol napříč regionem a vzájemné spolupráce ředitelek a ředitelů navzájem
- Inspirativní návštěvy - na Kutnohorsku i v jiných regionech
- Ředitelská klubovna - 4× ročně, uzavřená skupina, která se společně vzdělává
- Správa whatsappové skupiny pro vedení škol
- Mentorská, konzultantská, koučovací a lektorská podpora vedení škol regionálními průvodci škol CPV

41

#### ředitelů a zástupců škol se zúčastnilo Setkání vedení škol v září



„Vzájemná setkání ředitelů jsou pro mě inspirací i oporou – pomáhají nám tvořit komunitu, která si důvěřuje, sdílí zkušenosti a společně roste.“ Martina Peroutková, ředitelka ZŠ Zbraslavice

29

#### účastníků inspirativních návštěv v listopadu a prosinci



„Na inspirativní návštěvě pro mě bylo obohacující nakouknutí do tříd, možnost přímého pozorování vzdělávání a následné rozhovory s vedením školy ohledně tvorby nového ŠVP. Děkuji za zprostředkování a možnost účasti na těchto návštěvách, za sdílení zkušeností, jsou pro mě největší inspirací. Vážím si toho.“ Ladislava Dymáková, ředitelka MŠ Církvice

23

#### ředitelů a zástupců ředitelů škol přihlášeno na Ředitelskou klubovnu



„Velmi si vážím příležitosti potkávat se a vzájemně se inspirovat s kolegy/němi z regionu, společně přemýšlet, učit se, navštěvovat se. Jako ředitelé máme velký vliv na učení dětí; domnívám se, že pokud jsme jako ředitelé schopni se společně učit, můžeme významně zlepšit kvalitu vzdělávání všech žáků v regionu, zařizovat ve svých školách podobné podmínky, podobně pracovat se svými týmy...“ Andrea Melechová Ruthová, ředitelka ZŠ Kamenná stezka, Kutná Hora

## 7.2 PODPORA PRO UČITELKY A UČITELE

### Praktické nápady a profesní růst

Podporujeme profesní růst učitelů prostřednictvím metodických center, workshopů a dlouhodobých vzdělávacích kurzů. Zaměřujeme se na praktické využití ve výuce, sdílení zkušeností a rozvoj pedagogických dovedností. Reagujeme také na aktuální změny ve vzdělávání, zejména na nový RVP. Podporujeme vznik profesních sítí a rozvoj kolegiální spolupráce napříč školami.



#### Cílová skupina:

Pedagogové MŠ, ZŠ, SŠ a nižších ročníků gymnázií v regionu.

### Konkrétní aktivity v období 9/2025 – 12/2025

- Metodické centrum pro koordinátory ŠVP
- ZaS centrum Kutná Hora
- Metodické centrum pro MŠ
- Metodické centrum pro český jazyk a literaturu
- Metodické centrum pro matematiku a přírodní vědy
- Metodické centrum nejen pro dějepisáře
- Metodické centrum nejen pro začínající učitele
- Neformální setkání pedagogických pracovníků MŠ
- Setkání účastníků programu Pedagog lídr
- Základní kurz programu Začít spolu pro MŠ
- Metodická podpora pedagogů v projektu Život chleba
- Setkání pro koordinátory školních parlamentů

42

V reakci na potřeby škol a podněty od pedagogů jsme otevřeli 3 nová metodická centra – pro koordinátory ŠVP, pro český jazyk a literaturu a pro matematiku a přírodní vědy. Těchto nových center se zúčastnilo 42 účastníků/ů.



„Bylo pro mne důležité sdílení praktických zkušeností kolegů. Dostávám informace o vyzkoušených procesech, vím, co pomohlo a čemu se vyhnout.“ účastník/ce metodického centra

Pokračovali jsme v metodickém centru pro začínající učitele, které představuje osvědčený formát založený na propojení se zkušenými pedagogy z regionu. Jeho významnou přidanou hodnotou je otevírání hodin zkušenými kolegy, které zprostředkovává ukázky dobré praxe, podporuje sdílení a přispívá k profesnímu růstu začínajících učitelů.



„Velmi podnětné komunitní popovídání o praktických věcech. Těším se, že je víc zapojím a odkryju v hodinách.“ účastník/ce metodického centra pro začínající učitele



„Vyhovovalo mi sdílení zkušeností s ostatními vyučujícími a nabídka jít se podívat do hodiny.“ účastník/ce metodického centra pro začínající učitele



„Metodická centra zpravidla probíhají v menších skupinách. Někdy bychom uvítali větší množství zapojených učitelů, ale zpětné vazby nám opakovaně potvrzují, že menší počet účastníků vytváří bezpečné prostředí a umožňuje jít více do hloubky.“ Iva Vopěnková, koordinátorka práce s učiteli CPV Kutnohorsko

## 7.3 PODPORA PRO ASISTENTKY/ASISTENTY PEDAGOGA

### Podpora v každodenní praxi

Nabízíme bezpečný prostor pro sdílení praxe, reflexi kazuistik a vzájemnou podporu. Vzdělávání přizpůsobujeme konkrétním potřebám skupiny nebo školy. Zaměřujeme se na praktická řešení každodenních situací a na odborné posílení role asistenta ve třídě.



### Cílová skupina:

Asistentky a asistenti pedagoga působící na školách v regionu.

### Konkrétní aktivity v období 9/2025 – 12/2025

- Facilitovaná sdílecí setkání pro asistenty pedagoga
- Odborná setkání s expertem dle tématu (např. porucha autistického spektra, nápročné chování)
- Vzdělávání „na míru“ přímo ve škole

6

škol využívá naši dlouhodobou pravidelnou podporu pro asistentky pedagoga



„Tohle setkání? To je velký přínos! Potvrzení domněnek, nové rady a zkušenosti. Mohlo by to být častěji.“ účastník/ce v dotazníku spokojenosti k setkání pro asistentky pedagoga

3

vzdělávací workshopy pro asistentky/ty pedagoga napříč školami



## 7.4 PODPORA ZŘIZOVATELŮM ŠKOL

### Partnerství pro kvalitu

Poskytujeme zřizovatelům dlouhodobou a odbornou podporu při vedení škol, fungujeme jako partner ve zlepšování vzdělávacího prostředí. Usilujeme o zlepšení komunikace a spolupráce mezi školami a zřizovateli, přinášíme odborné konzultace, podporu při strategickém rozhodování a pomáháme zřizovatelům reagovat na systémové změny ve školství.



#### Cílová skupina:

Zřizovatelé škol a školských zařízení v regionu, tedy obce a města, které odpovídají za fungování a strategické řízení škol, které spravují.

### Konkrétní aktivity v období 9/2025 – 12/2025

- Odborné konzultace pro zřizovatele škol zejména související se změnami ve školství
- Propojování zřizovatelů a škol prostřednictvím regionálních setkání a sdílení praxe
- Odborná podpora při výběru ředitelů/ředitelky škol
- Podpora zřizovatelů v komunikaci s regionálními aktéry vzdělávání a účast v přípravě Strategie rozvoje vzdělávání regionu
- Semináře a odborná setkání cílená na zřizovatele (např. konference „Lepší škola“, kontaktní programy v rámci kalendáře akcí)

19

zřizovatelů se zúčastnilo workshopu k novele školského zákona

18

zřizovatelů se rozhodlo finančně podpořit činnost Centra podpory vzdělávání



[Seminář pro zřizovatele: Novinky ve financování škol a jak se vyrovnat s úbytkem dětí](#)



## 7.5 DUŠEVNÍ ZDRAVÍ A WELLBEING

### Bezpečí pro děti i dospělé

Podporujeme školy v systematické péči o duševní zdraví a zdravé školní klima. Nabízíme preventivní programy, podpůrné skupiny i metodickou pomoc při zavádění třídnických hodin. Do konce roku 2025 byly součástí týmu CPV Týmy duševního zdraví, které od roku 2026 přešly pod Výchovní ústav a středisko výchovné péče Kutná Hora. Spolupráce Týmů duševního zdraví, CPV Kutnohorsko a dalších odborníků bude nadále úzká.



#### Cílová skupina:

Žáci (zejména 2. stupeň ZŠ), pedagogové, školní poradenská pracoviště.

### Konkrétní aktivity v období 9/2025 – 12/2025

- Týmy duševního zdraví
- Podpůrné skupiny s arteterapeutickým přesahem

12

arteterapeutických skupin pro děti

904

intervencí Týmů duševního zdraví

31.12.2025 - Model péče o psychické zdraví dětí se na Kutnohorsku osvědčil natolik, že ho pod svá křídla převzal stát a Týmy duševního zdraví se od ledna 2026 stávají součástí Výchovního ústavu a střediska výchovné péče Kutná Hora

## 7.6 ROVNÉ PŘÍLEŽITOSTI VE VZDĚLÁVÁNÍ PRO VŠECHNY DĚTI

### *Cesty k férovému vzdělávání*

Podporujeme školy při řešení náročných situací a při vytváření bezpečného a respektujícího prostředí. Pomáháme zavádět preventivní a participativní přístupy, posilovat sociálně-emoční dovednosti žáků a zajišťovat rovný přístup ke vzdělávání. Nabízíme také specializované služby zaměřené na logopedii, poradenství a integraci dětí z odlišného jazykového či kulturního prostředí.



#### **Cílová skupina:**

Pedagogové, vedení škol, školní poradenská pracoviště, děti se znevýhodněním a jejich rodiny

#### **Konkrétní aktivity v období 9/2025 – 12/2025**

- Konzultace ke zvládnutí náročných situací ve škole
- Facilitace náročných setkání (včetně možnosti mediace ve školském prostředí)
- Podpora při zavádění preventivních programů
- Logopedické depistáže v MŠ
- Poradna pro vzdělávání dětí se znevýhodněním
- Podpora integrace dětí z řad cizinců a menšin
- Projekt Rom Romeha - realizovaný ve spolupráci s organizací Prostor plus, který jsme iniciovali a společně uskutečnili od ledna 2024 do prosince 2025

V rámci projektu Podpůrná síť pro integraci Ukrajinců vznikl „videoleták“ aktérů podpůrné sítě, který pro cílovou skupinu komunikuje dostupné služby.



Videoleták

**210**

podpořených osob ze 76 rodin v projektu Rom Romeha (od 1/24 do 12/25)

**23**

realizovaných komunitních aktivit (14 akcí + 9 seminářů) v projektu Rom Romeha

**8**

koordinačních mezioborových setkání k rovným příležitostem

Díky projektu Rom Romeha: vznikla rozsáhlá evaluační zpráva - případová studie.



Studie

## 7.7 NEPEDAGOGICKÁ PODPORA ŠKOLÁM

### Škola jako dobře fungující organismus

Poskytujeme podporu v provozních, právních a dotačních otázkách, aby školy mohly fungovat jako stabilní a dobře řízené organizace. Pomáháme orientovat se v administrativních změnách a nastavovat funkční procesy.



#### Cílová skupina:

Nepedagogičtí pracovníci škol (včetně školních jídelen), školské rady, vedení škol v oblasti provozu a administrativy.

### Konkrétní aktivity v období 9/2025 – 12/2025

- Podpora v oblasti školního stravování
- Konzultace k právním otázkám
- Podpora při čerpání dotací
- Konzultace k provozu školy
- Podpora školských rad

10 188 770

korun získalo 13 škol díky naší dotační podpoře

47

počítačů jsme získali a distribuovali do 13 škol

34

účastnic se sešlo na 2 setkáních pro vedoucí školních jídelen

6,5

čistých hodin právních konzultací poskytnutých školám za 3 měsíce



„Chtěla bych Vám poděkovat za to setkání, bylo to velmi podnětné a už dlouho jsem neabsolvovala seminář tak dobře připravený a zajímavý. Navíc v tak příjemném a vkusném prostředí!“ účastník/ce setkání vedoucích školních jídelen



„Počítače využíváme při hodinách matematiky, češtiny, angličtiny, vlastivědy, přírodovědy a pracovních činností.“ ředitelka školy, která obdržela 12 počítačů

## 7.8 PODPORA PRO RODIČE VE ŠKOLE

### *Kvalitní vztah a spolupráce*

Podporujeme školy v budování otevřeného partnerství s rodiči. Nabízíme formáty, které posilují komunikaci, důvěru a spolupráci mezi školou a rodinou. Cílem je vnímat rodiče jako partnery vzdělávání, nikoli pouze jako příjemce informací.



#### **Cílová skupina:**

Rodiče žáků, rodičovské spolky a školy jako celek (vedení i pedagogové).

### **Konkrétní aktivity v období 9/2025 – 12/2025**

- Program Rodiče ve škole (série workshopů)
- Podpora komunikace školy s rodičovskou veřejností
- Společné setkávání rodičů z Kutnohorska
- Rodičovské kavárny v CPV Kutnohorsko
- Rodičovské kavárny individualizovaně pro konkrétní školy

5

setkání pro rodiče žáků napříč regionem

3

rodičovské kavárny

1

workshop pro školu



„Skvělý vhled do tématu, oceňuji ukázky z praxe a osobní zážitek.“ rodič žáka po Rodičovské kavárně na téma Hodnocení bez známek

## 7.9 PODPORA PRO DĚTI A MLÁDEŽ

### *Partneři, ne publikum*

Všechny aktivity CPV Kutnohorsko ve svém důsledku směřují k dětem - žákům, ale většina jich na ně působí nepřímo - skrz práci s vedením škol, učiteli, rodiči dětí. Přímá práce s dětmi je však stále důležitou součástí mozaiky.



### **Cílová skupina:**

Žáci a studenti škol z Kutnohorska

### **Konkrétní aktivity v období 9/2025 – 12/2025**

- Podpora Rady školních parlamentů města Kutná Hora
- Program Strong - podpora psychosociálních dovedností a adaptace dětí
- Práce s dětmi v rámci podpůrné sítě pro Ukrajince - např. adventní dílna ve spolupráci s Via arte z. s.
- Projekt Rom Romeha - podpora dětí v přípravě pro mateřskou školu a vstup do základní školy, komunitní akce pro aktivizaci dětí, mládeže a mladých dospělých směrem ke vzdělávání.

66

setkání s dětmi/mládeží z ukrajinských rodin v programu STRONG - podpora psychosociálních dovedností a adaptace.

45

dětí absolvovalo program Strong



„Do výuky se intenzivněji zapojilo aktivní učení, více spolupracujeme mezi sebou a využíváme prostor na chodbě nebo zahradu, výuka je tak živější. ... Paní učitelka nám zase dala více důvěry se projevit.“ předsedkyně žákovského parlamentu ZŠ Malešov

## 8. PŘÍBĚHY ŠKOL KUTNOHORSKA



Jak zástupci škol vidí rozvoj svých institucí v posledních letech a spolupráci s Eduzměnou?



Jsme tým:  
Příběh Základní a praktické školy Na Náměti



Už na to nejsme sami: příběh ZŠ Církvice



Najít společnou cestu: Příběh Střední průmyslové školy v Kutné Hoře



Největší odměnou jsou spokojené děti: příběh ZŠ Uhlířské Janovice



Mít odvahu zkoušet nové věci: Příběh mateřské školy v Jindicích



# 9. ORGÁNY CENTRA PODPORY VZDĚLÁVÁNÍ KUTNOHORSKO, Z.Ú.

Struktura orgánů ústavu a jejich pravomoci jsou definovány v Zakládací listině a Statutu ústavu. Orgány ústavu jsou ředitel, správní rada, dozorčí rada a shromáždění partnerství.

## 9.1 Statutární orgán – ředitel

Ředitel je statutárním orgánem ústavu, který řídí jeho běžnou činnost a zastupuje ústav navenek ve všech záležitostech. Odpovídá za naplňování vize, hospodaření a vedení účetnictví.

Ředitel: Mgr. Ondřej Matějka (ve funkci od 26. 9. 2025)

## 9.2 Správní rada

Správní rada je sedmičlenný orgán, který rozhoduje o zásadních otázkách činnosti ústavu, schvaluje rozpočet, účetní závěrku a výroční zprávu. Do její působnosti patří také jmenování a odvolávání ředitele.

Předsedkyně správní rady: Soňa Křenová

Členové správní rady:

Martin Hujer

Zuzana Pěkná

Miroslav Ptáček

Lukáš Seifert

Zdeněk Slejška

Zbyšek Šaněk

## 9.3 Dozorčí rada

Dozorčí rada je sedmičlenný kontrolní orgán ústavu. Dohlíží na hospodaření, přezkoumává účetní závěrky a kontroluje, zda ústav vyvíjí činnost v souladu se zákony a zakládacími dokumenty.

Členové dozorčí rady:

Petr Barták

Martina Fialová

Lucie Francová

Věra Marečková

Drahuše Miláčková

Jana Semerádová

Ludmila Sotonová

## 9.4 Shromáždění partnerství

Shromáždění partnerství tvoří zakladatelé ústavu a další fyzické či právnické osoby, které s ústavem uzavřely partnerskou smlouvu. Shromáždění mimo jiné volí členy správní rady (s výjimkou prvního obsazení).

## 9.5 Zakladatelé ústavu

Ústav byl založen následujícími subjekty, které jsou zároveň automaticky členy shromáždění partnerství:

Nadační fond Eduzměna

Město Kutná Hora

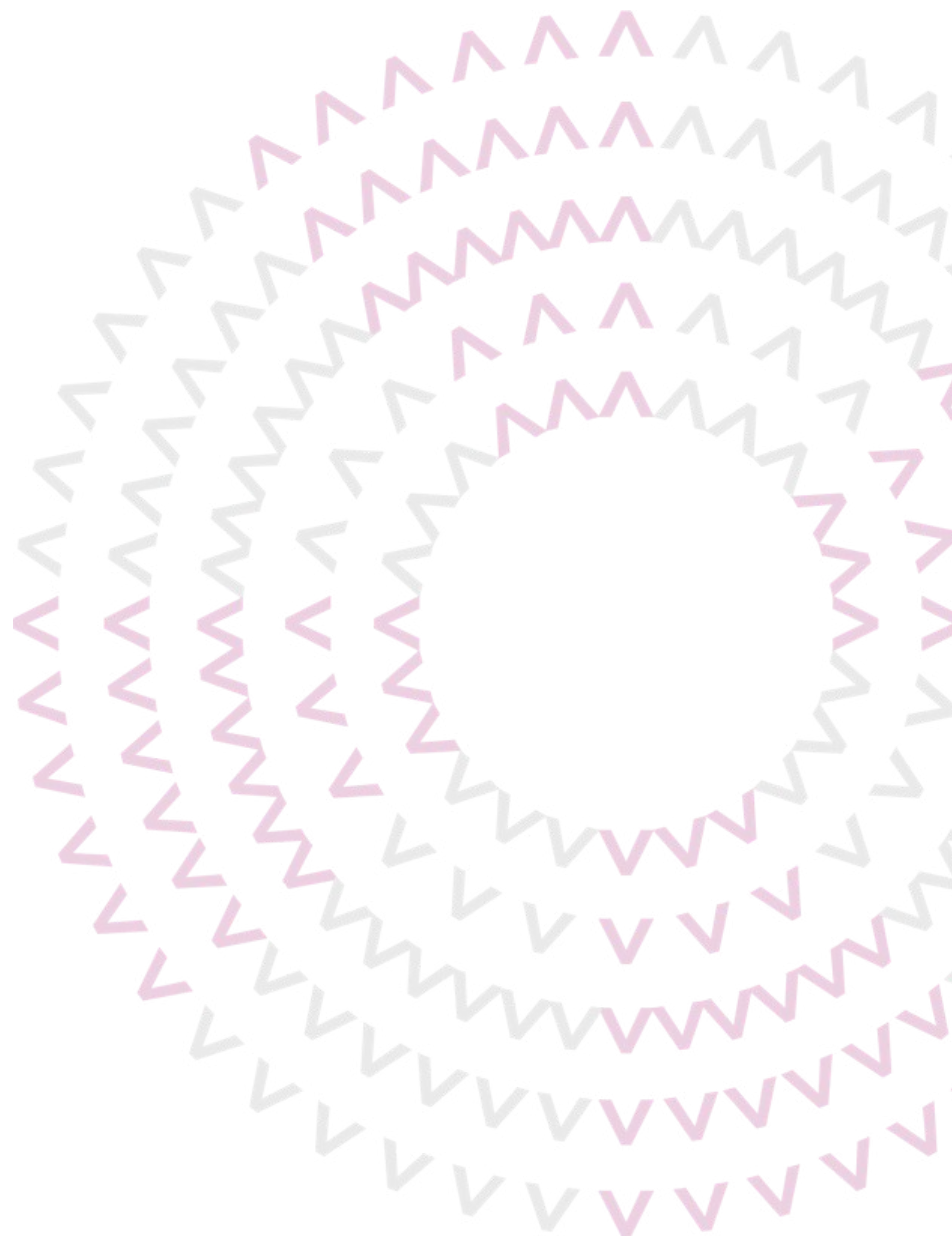
Město Zruč nad Sázavou

Město Uhlířské Janovice

Městys Kácov

Obec Rašovice

Společenství obcí Kutnohorska



# 10. ZPRÁVA O ČINNOSTI CPV KUTNOHORSKO

Zapsaný ústav Centrum podpory vzdělávání Kutnohorsko (CPV Kutnohorsko) byl založen za účelem poskytování obecně prospěšných služeb zaměřených na zvyšování kvality vzdělávání v regionu ORP Kutná Hora. Hlavním posláním ústavu je podpora škol, pedagogů, zřizovatelů i rodičů tak, aby se děti v regionu učily naplno, s radostí a rovnými šancemi.

## Vznik a kontinuita činnosti

Ústav vznikl zápisem do rejstříku ústavů dne 26. září 2025. V prvním účetním období, které zahrnuje závěr roku 2025, se činnost ústavu soustředila na plynulé převzetí agendy a expertního know-how z pětiletého pilotního projektu Nadačního fondu Eduzměna a MAS Lípa pro venkov. Díky unikátnímu partnerství sedmi zakladatelů z řad neziskového sektoru i veřejné správy se podařilo institucionalizovat regionální podporu školství jako samostatnou a udržitelnou službu.

**Klíčové aktivity v období 9–12/2025** I přes krátké trvání prvního období ústav realizoval široké spektrum služeb definovaných v Zakládací listině:

- **Podpora vedení škol a pedagogů:** Byly realizovány klíčové formáty pro sdílení zkušeností, jako jsou Setkání vedení škol (41 účastníků), Ředitelská klubovna nebo inspirativní návštěvy v regionu. Aktivně pracovalo **7 metodických center** zaměřených na konkrétní obory (např. koordinátoři ŠVP, český jazyk, matematika) a podporu začínajících učitelů, kterých se zúčastnilo přes 40 pedagogů.
- **Spolupráce se zřizovateli:** Ústav poskytoval odborné konzultace a podporu zřizovatelům v oblasti strategického řízení a legislativních změn. Významným milníkem je rozhodnutí **18 zřizovatelů z regionu**, kteří se rozhodli činnost CPV Kutnohorsko finančně podpořit.
- **Nepedagogická a dotační podpora:** V rámci podpory provozu škol pomohl ústav získat 13 školám dotace v celkové výši **10 188 770 Kč** a zajistil distribuci 47 počítačů do škol v regionu. Proběhla také odborná setkání pro vedoucí školních jídelen a právní konzultace.
- **Péče o duševní zdraví a inkluzi:** Do konce roku 2025 ústav zastřešoval Tým duševního zdraví, které v tomto období provedly **904 intervencí**. Dále byly realizovány programy pro děti se znevýhodněním (např. program Strong pro 45 dětí) a mezioborová setkání k rovným příležitostem.

**Závěrečné prohlášení** Veškeré činnosti realizované v období od 26. září do 31. prosince 2025 byly v plném souladu s účelem ústavu a směřovaly k rozvoji partnerství mezi všemi aktéry vzdělávání na Kutnohorsku. Ústav v tomto období úspěšně personálně i organizačně zajistil pokračování služeb regionální podpory pro školní rok 2025/2026.

# 11. HOSPODAŘENÍ CPV KUTNOHORSKO

Rok 2025 byl pro náš ústav prvním účetním obdobím, které započalo jeho vznikem a zápisem do rejstříku dne 26. září 2025. Vzhledem ke krátkému působení v tomto roce (cca 3 měsíce) se hospodaření neslo ve znamení zahájení činnosti, nábory týmu a nastavení procesů.

Peníze do ústavu přišly primárně ze dvou zdrojů: od našeho hlavního partnera, Nadačního fondu Eduzměna, a z vlastních aktivit ústavu. Tyto prostředky byly využity především na zajištění odborného týmu (osobní náklady) a na provozní služby spojené se startem organizace. Rok 2025 jsme uzavřeli s účetní ztrátou ve výši 353 tis. Kč, což je u začínajícího ústavu v prvních měsících existence očekávaný jev.

**Další povinné informace k hospodaření CPV Kutnohorsko naleznete na závěr výroční zprávy v kapitole Přílohy.**

# 12. PODĚKOVÁNÍ PARTNERŮM, PODPOROVATELŮM A ZAKLADATELŮM CPV KUTNOHORSKO

**Nositel obsahového a funkčního modelu Eduzměny  
v regionech a finanční partner:**

Nadační fond Eduzměna

**Regionální obsahový a finanční partner,  
realizátor MAP Kutnohorsko:**

MAS Lípa pro venkov

**Zakladatelé Centra podpory vzdělávání Kutnohorsko:**

Nadační fond Eduzměna, Město Kutná Hora, Město Zruč nad Sázavou, Město Uhlířské Janovice,  
Městys Kácov, Obec Rašovice, Společenství obcí Kutnohorska

**Finanční partneři:**

Červené Janovice, Chlístovice, Kácov, Kutná Hora, Malešov, Nepoměřice, Rašovice - Jindice, Suchdol,  
Uhlířské Janovice, Vavřinec, Vlastějovice, Zbraslavice, Zruč nad Sázavou, Žleby

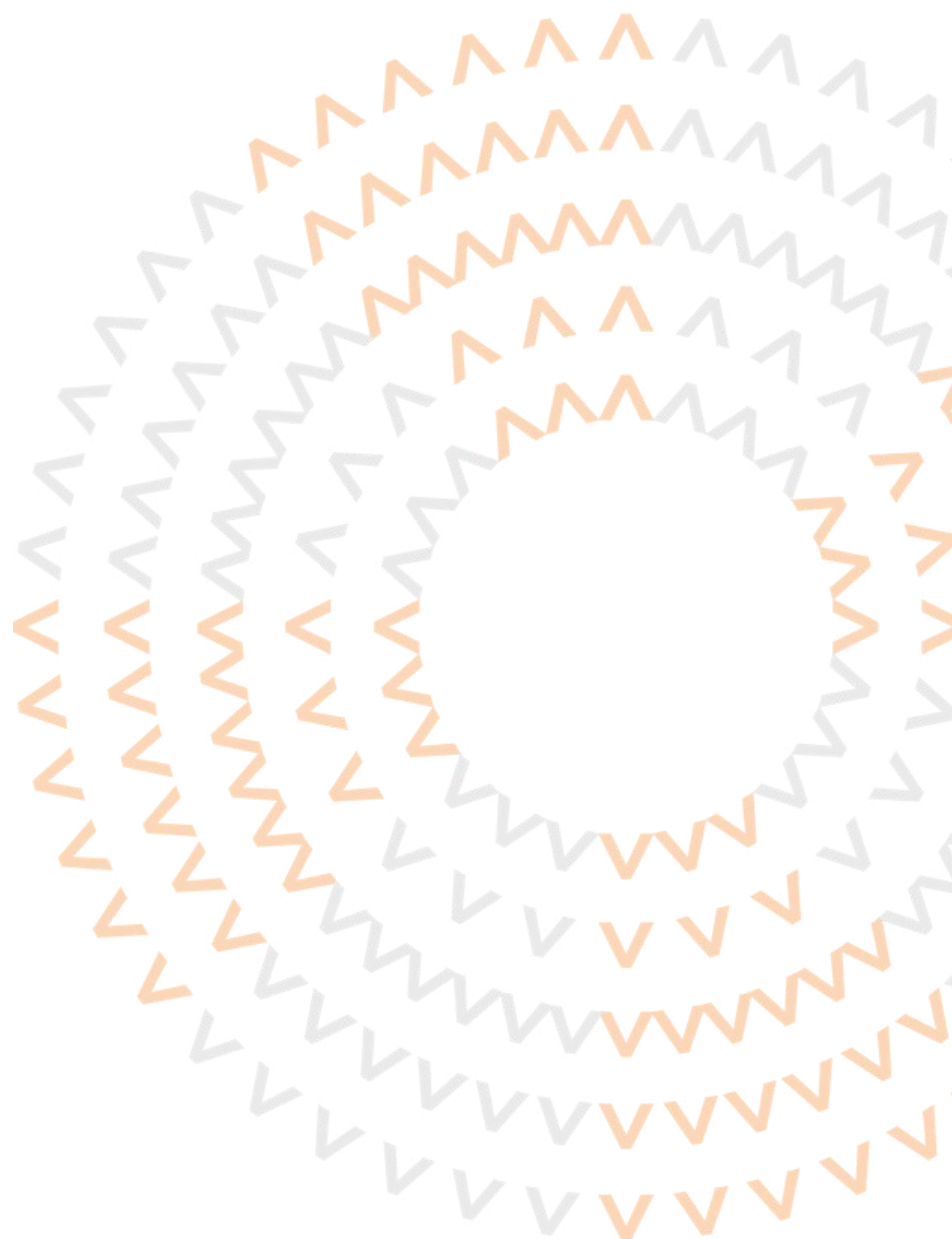
**Dárci:**

Jon.cz, paní Tereza Jelínková

# PŘÍLOHY

Povinné účetní přílohy k bodu Hospodaření:

- Rozvaha dle 504/2002 Sb. ve znění od roku 2016
- Výkaz zisku a ztráty dle 504/2002 Sb. ve znění od roku 2016
- Příloha k účetní závěrce ke dni 31. 12. 2025



# ROZVAHA

ROZVAHA dle 504/2002 Sb. ve znění od roku 2016

Obchodní firma nebo název účetní jednotky

k. 3 1 . 1 2 . 2 0 2 5

v tisících Kč

IČ	2	3	6	8	3	4	2	2
----	---	---	---	---	---	---	---	---

Sídlo nebo bydliště účetní jednotky

**Bartolomějská 221/11**  
**Kutná Hora-Vnitřní Město**  
**284 01**

otisk podacího razítka

Označ.	AKTIVA	číslo řádku	Účetní období		
			stav k prvnímu dni	k poslednímu dni	
A.	Dlouhodobý majetek celkem	A.I.+...+A.IV.	001	<b>+0</b>	<b>+326</b>
A. I.	Dlouhodobý nehmotný majetek celkem	A.I.1+...+A.I.x	002		
A. I. 1.	Nehmotné výsledky výzkumu a vývoje	účet 012	003		
2.	Software	účet 013	004		
3.	Ocenitelná práva	účet 014	005		
4.	Drobný dlouhodobý nehmotný majetek	účet 018	006		
5.	Ostatní dlouhodobý nehmotný majetek	účet 019	007		
6.	Nedokončený dlouhodobý nehmotný majetek	účet 041	008		
7.	Poskytnuté zálohy na dlouhodobý nehmotný majetek	účet 051	009		
A. II.	Dlouhodobý hmotný majetek celkem	A.II.1+...+A.II.x	010	<b>+0</b>	<b>+356</b>
A. II. 1.	Pozemky	účet 031	011		
2.	Umělecká díla, předměty a sbírky	účet 032	012		
3.	Stavby	účet 021	013		
4.	Hmotné movité věci a jejich soubory	účet 022	014		
5.	Pěstitelské celky trvalých porostů	účet 025	015		
6.	Dospělá zvířata a jejich skupiny	účet 026	016		
7.	Drobný dlouhodobý hmotný majetek	účet 028	017	<b>+0</b>	<b>+356</b>
8.	Ostatní dlouhodobý hmotný majetek	účet 029	018		
9.	Nedokončený dlouhodobý hmotný majetek	účet 042	019		
10.	Poskytnuté zálohy na dlouhodobý hmotný majetek	účet 052	020		
A. III.	Dlouhodobý finanční majetek celkem	A.III.1+...+A.III.x	021		
A. III. 1.	Podíly - ovládaná nebo ovládající osoba	účet 061	022		
2.	Podíly - podstatný vliv	účet 062	023		
3.	Dluhové cenné papíry držené do splatnosti	účet 063	024		
4.	Zápůjčky organizačním složkám	účet 066	025		
5.	Ostatní dlouhodobé zápůjčky	účet 067	026		
6.	Ostatní dlouhodobý finanční majetek	účet 069	027		
A. IV.	Oprávky k dlouhodobému majetku celkem	A.IV.1+...+A.IV.x	028	<b>+0</b>	<b>-30</b>
A. IV. 1.	Oprávky k nehmotným výsledkům výzkumu a vývoje	účet 072	029		
2.	Oprávky k softwaru	účet 073	030		
3.	Oprávky k ocenitelným právům	účet 074	031		
4.	Oprávky k drobnému dlouhodobému nehmotnému majetku	účet 078	032		
5.	Oprávky k ostatnímu dlouhodobému nehmotnému majetku	účet 079	033		
6.	Oprávky ke stavbám	účet 081	034		
7.	Oprávky k samostatným hmotným movitým věcem a souborům hmotných movitých věcí	účet 082	035		
8.	Oprávky k pěstitelským celkům trvalých porostů	účet 085	036		
9.	Oprávky k základnímu stádu a tažným zvířatům	účet 086	037		
10.	Oprávky k drobnému dlouhodobému hmotnému majetku	účet 088	038	<b>+0</b>	<b>-30</b>
11.	Oprávky k ostatnímu dlouhodobému hmotnému majetku	účet 089	039		
B.	Krátkodobý majetek celkem	B.I.+...+B.IV.	040	<b>+0</b>	<b>+448</b>
B. I.	Zásoby celkem	B.I.1+...+B.I.x	041		
B. I. 1.	Materiál na skladě	účet 112	042		
2.	Materiál na cestě	účet 119	043		

Označ.	AKTIVA	číslo řádku	Účetní období		
			stav k prvnímu dni	k poslednímu dni	
3.	Nedokončená výroba	účet 121	044		
4.	Polotovary vlastní výroby	účet 122	045		
5.	Výrobky	účet 123	046		
6.	Mladá a ostatní zvířata a jejich skupiny	účet 124	047		
7.	Zboží na skladě a v prodejnách	účet 132	048		
8.	Zboží na cestě	účet 139	049		
9.	Poskytnuté zálohy na zásoby	účet 314	050		
B. II.	Pohledávky celkem	B.II.1+...+B.II.x	051	<b>+0</b>	<b>+68</b>
B. II. 1.	Odběratelé	účet 311	052	<b>+0</b>	<b>+68</b>
2.	Směnky k inkasu	účet 312	053		
3.	Pohledávky za eskontované cenné papíry	účet 313	054		
4.	Poskytnuté provozní zálohy	účet 314 - ř. 51	055		
5.	Ostatní pohledávky	účet 315	056		
6.	Pohledávky za zaměstnanci	účet 335	057		
7.	Pohledávky za institucemi sociálního zabezpečení a veřejného zdravotního pojištění	účet 336	058		
8.	Daň z příjmů	účet 341	059		
9.	Ostatní přímé daně	účet 342	060		
10.	Daň z přidané hodnoty	účet 343	061		
11.	Ostatní daně a poplatky	účet 345	062		
12.	Nároky na dotace a ostatní zúčtování se státním rozpočtem	účet 346	063		
13.	Nároky na dotace a ostatní zúčtování s rozpočtem orgánů územních samosprávných celků	účet 348	064		
14.	Pohledávky za společníky sdruženými ve společnosti	účet 358	065		
15.	Pohledávky z pevných termínovaných operací a opcí	účet 373	066		
16.	Pohledávky z vydaných dluhopisů	účet 375	067		
17.	Jiné pohledávky	účet 378	068		
18.	Dohadné účty aktivní	účet 388	069		
19.	Opravná položka k pohledávkám	účet 391	070		
B. III.	Krátkodobý finanční majetek celkem	B.III.1+...+B.III.x	071	<b>+0</b>	<b>+372</b>
B. III. 1.	Peněžní prostředky v pokladně	účet 211	072		
2.	Ceniny	účet 213	073	<b>+0</b>	<b>+21</b>
3.	Peněžní prostředky na účtech	účet 221	074	<b>+0</b>	<b>+351</b>
4.	Majetkové cenné papíry k obchodování	účet 251	075		
5.	Dluhové cenné papíry k obchodování	účet 253	076		
6.	Ostatní cenné papíry	účet 256	077		
7.	Peníze na cestě	účet 261	078		
B. IV.	Jiná aktiva celkem	B.IV.1+...+B.IV.x	079	<b>+0</b>	<b>+8</b>
B. IV. 1.	Náklady příštích období	účet 381	080	<b>+0</b>	<b>+8</b>
2.	Příjmy příštích období	účet 385	081		
	<b>AKTIVA CELKEM</b>	<b>A.+B.</b>	<b>082</b>	<b>+0</b>	<b>+774</b>

Označ.	PASIVA	číslo řádku	Účetní období		
			stav k prvnímu dni	k poslednímu dni	
A.	Vlastní zdroje celkem	A.I.+...+A.II.	001	<b>+0</b>	<b>-20</b>
A. I.	Jmění celkem	A.I.1+...+A.I.x	002	<b>+0</b>	<b>+333</b>
A. I. 1.	Vlastní jmění	účet 901	003	<b>+0</b>	<b>+333</b>
	2. Fondy	účet 911	004		
	3. Oceňovací rozdíly z přecenění finančního majetku a závazků	účet 921	005		
A. II.	Výsledek hospodaření celkem	A.II.1+...+A.II.x	006	<b>+0</b>	<b>-353</b>
A. II. 1.	Účet výsledku hospodaření	účet +/-963	007	XXXXXXXXXXXXXX	<b>-353</b>
	2. Výsledek hospodaření ve schvalovacím řízení	účet +/-931	008	<b>+0</b>	XXXXXXXXXXXXXX
	3. Nerozdělený zisk, neuhrazená ztráta minulých let	účet +/-932	009		
B.	Cizí zdroje celkem	B.I.+...+B.IV.	010	<b>+0</b>	<b>+794</b>
B. I.	Rezervy celkem	B.I.1+...+B.I.x	011		
B. I. 1.	Rezervy	účet 941	012		
B. II.	Dlouhodobé závazky celkem	B.II.1+...+B.II.x	013		
B. II. 1.	Dlouhodobé úvěry	účet 951	014		
	2. Vydané dluhopisy	účet 953	015		
	3. Závazky z pronájmu	účet 954	016		
	4. Přijaté dlouhodobé zálohy	účet 955	017		
	5. Dlouhodobé směnky k úhradě	účet 958	018		
	6. Dohadné účty pasivní	účet 389	019		
	7. Ostatní dlouhodobé závazky	účet 959	020		
B. III.	Krátkodobé závazky celkem	B.III.1+...+B.III.x	021	<b>+0</b>	<b>+794</b>
B. III. 1.	Dodavatelé	účet 321	022	<b>+0</b>	<b>+78</b>
	2. Směnky k úhradě	účet 322	023		
	3. Přijaté zálohy	účet 324	024		

Označ.	PASIVA	číslo řádku	Účetní období		
			stav k prvnímu dni	k poslednímu dni	
4.	Ostatní závazky	účet 325	025		
5.	Zaměstnanci	účet 331	026	<b>+0</b>	<b>+433</b>
6.	Ostatní závazky vůči zaměstnancům	účet 333	027	<b>+0</b>	<b>+50</b>
7.	Závazky k institucím sociálního zabezpečení a veřejného zdravotního pojištění	účet 336	028	<b>+0</b>	<b>+208</b>
8.	Daň z příjmů	účet 341	029		
9.	Ostatní přímé daně	účet 342	030	<b>+0</b>	<b>+25</b>
10.	Daň z přidané hodnoty	účet 343	031		
11.	Ostatní daně a poplatky	účet 345	032		
12.	Závazky ze vztahu k státnímu rozpočtu	účet 346	033		
13.	Závazky ze vztahu k rozpočtu orgánů územních samosprávných celků	účet 348	034		
14.	Závazky z upsaných nesplacených cenných papírů a podílů	účet 367	035		
15.	Závazky ke společníkům sdruženým ve společnosti	účet 368	036		
16.	Závazky z pevných termínovaných operací a opcí	účet 373	037		
17.	Jiné závazky	účet 379	038		
18.	Krátkodobé úvěry	účet 231	039		
19.	Eskontní úvěry	účet 232	040		
20.	Vydané krátkodobé dluhopisy	účet 241	041		
21.	Vlastní dluhopisy	účet 255	042		
22.	Dohadné účty pasivní	účet 389	043		
23.	Ostatní krátkodobé finanční výpomoci	účet 249	044		
B. IV.	Jiná pasiva celkem	B.IV.1+...+B.IV.x	045		
B. IV. 1.	Výdaje příštích období	účet 383	046		
2.	Výnosy příštích období	účet 384	047		
	PASIVA CELKEM	A.+B.	048	<b>+0</b>	<b>+774</b>

Okamžik sestavy: <b>1.4.2026</b>	Podpisový záznam statutárního orgánu účetní jednotky:
Právní forma účetní jednotky:	
Předmět činnosti nebo účet:	

# VÝKAZ ZISKU A ZTRÁTY

VZZ dle 504/2002 Sb. ve znění od roku 2016  
Obchodní firma nebo název účetní jednotky

k. 3 1 . 1 2 . 2 0 2 5

Od: 26.9.2025 Do: 31.12.2025

v tisících Kč

IČ	2	3	6	8	3	4	2	2
----	---	---	---	---	---	---	---	---

Sídlo nebo bydliště účetní jednotky

**Bartolomějská 221/11**  
**Kutná Hora-Vnitřní Město**  
**284 01**

otisk podacího razítka

Označ.	VÝKAZ ZISKU A ZTRÁTY	číslo řádku	Běžné období		
			Hlavní	Hospodářská	Celkem
A.	Náklady	A.I.+...+A.VIII.	001	<b>+2 502</b>	<b>+2 502</b>
A. I.	Spotřebované nákupy a nakupované služby	A.I.1+...+A.I.x	002	<b>+482</b>	<b>+482</b>
A. I. 1.	Spotřeba materiálu, energie a ostatních neskladovaných dodávek	účty 501, 502, 503	003	<b>+12</b>	<b>+12</b>
2.	Prodané zboží	účet 504	004		
3.	Opravy a udržování	účet 511	005		
4.	Náklady na cestovné	účet 512	006	<b>+77</b>	<b>+77</b>
5.	Náklady na reprezentaci	účet 513	007	<b>+14</b>	<b>+14</b>
6.	Ostatní služby	účet 518	008	<b>+379</b>	<b>+379</b>
A. II.	Změna stavu zásob vlastní činnosti a aktivace	A.II.1+...+A.II.x	009		
A. II. 7.	Změna stavu zásob vlastní činnosti	účty 561, 562, 563, 564	010		
8.	Aktivace materiálu, zboží a vnitřní organizačních služeb	účty 571, 572	011		
9.	Aktivace dlouhodobého majetku	účty 573, 574	012		
A. III.	Osobní náklady	A.III.1+...+A.III.x	013	<b>+1 954</b>	<b>+1 954</b>
A. III. 10.	Mzdové náklady	účet 521	014	<b>+1 504</b>	<b>+1 504</b>
11.	Zákonné sociální pojištění	účet 524	015	<b>+450</b>	<b>+450</b>
12.	Ostatní sociální pojištění	účet 525	016		
13.	Zákonné sociální náklady	účet 527	017		
14.	Ostatní sociální náklady	účet 528	018		
A. IV.	Daně a poplatky	A.IV.1+...+A.IV.x	019	<b>+32</b>	<b>+32</b>
A. IV. 15.	Daně a poplatky	účty 531, 532, 538	020	<b>+32</b>	<b>+32</b>
A. V.	Ostatní náklady	A.V.1+...+A.V.x	021	<b>+4</b>	<b>+4</b>
A. V. 16.	Smluvní pokuty, úroky z prodlení, ostatní pokuty a penále	účty 541, 542	022		
17.	Odpis nedobytné pohledávky	účet 543	023		
18.	Nákladové úroky	účet 544	024		
19.	Kursové ztráty	účet 545	025		
20.	Dary	účet 546	026		
21.	Manka a škody	účet 548	027		
22.	Jiné ostatní náklady	účet 549	028	<b>+4</b>	<b>+4</b>
A. VI.	Odpisy, prodaný majetek, tvorba a použití rezerv a opravných položek	A.VI.1+...+A.VI.x	029	<b>+30</b>	<b>+30</b>
A. VI. 23.	Odpisy dlouhodobého majetku	účet 551	030	<b>+30</b>	<b>+30</b>
24.	Prodaný dlouhodobý majetek	účet 552	031		
25.	Prodané cenné papíry a podíly	účet 553	032		
26.	Prodaný materiál	účet 554	033		
27.	Tvorba a použití rezerv a opravných položek	účty 556, 559	034		
A. VII.	Poskytnuté příspěvky	A.VII.1+...+A.VII.x	035		
A. VII. 28.	Poskytnuté členské příspěvky a příspěvky zúčtované mezi organizačními složkami	účty 581, 582	036		
A. VIII.	Daň z příjmů	A.VIII.1+...+A.VIII.x	037		
A. VIII. 29.	Daň z příjmů	účet 591	038		
	Náklady celkem		039	<b>+2 502</b>	<b>+2 502</b>
B.	Výnosy		040	<b>+2 149</b>	<b>+2 149</b>
B. I.	Provozní dotace	B.I.+...+B.VII. B.I.1+...+B.I.x	041		
B. I. 1.	Provozní dotace	účet 691	042		
B. II.	Přijaté příspěvky	B.II.1+...+B.II.x	043		
B. II. 2.	Přijaté příspěvky zúčtované mezi organizačními složkami	účet 681	044		
3.	Přijaté příspěvky (dary)	účet 682	045		
4.	Přijaté členské příspěvky	účet 684	046		
B. III.	Tržby za vlastní výkony a za zboží	účty 601, 602, 603, 604	047	<b>+469</b>	<b>+469</b>

Označ.	VÝKAZ ZISKU A ZTRÁTY	číslo řádku	Běžné období		
			Hlavní	Hospodářská	Celkem
B. IV.	Ostatní výnosy	B.IV.1+...+B.IV.x	048	<b>+1 680</b>	<b>+1 680</b>
B. IV. 5.	Smluvní pokuty, úroky z prodlení, ostatní pokuty a penále	účty 641, 642	049		
6.	Platby za odepsané pohledávky	účet 643	050		
7.	Výnosové úroky	účet 644	051		
8.	Kursově zisky	účet 645	052		
9.	Zúčtování fondů	účet 648	053	<b>+1 680</b>	<b>+1 680</b>
10.	Jiné ostatní výnosy	účet 649	054		
B. V.	Tržby z prodeje majetku	B.V.1+...+B.V.x	055		
B. V. 11.	Tržby z prodeje dlouhodobého nehmotného a hmotného majetku	účet 652	056		
12.	Tržby z prodeje cenných papírů a podílů	účet 653	057		
13.	Tržby z prodeje materiálu	účet 654	058		
14.	Výnosy z krátkodobého finančního majetku	účet 655	059		
15.	Výnosy z dlouhodobého finančního majetku	účet 657	060		
	Výnosy celkem		061	<b>+2 149</b>	<b>+2 149</b>
C.	Výsledek hospodaření před zdaněním	B. - A.I.1-...-A.VII.x + C. x.	062	<b>-353</b>	<b>-353</b>
D.	Výsledek hospodaření po zdanění	B. - A. + D. x.	063	<b>-353</b>	<b>-353</b>

Okamžik sestaven: <b>1.4.2026</b>	Podpisový záznam statutárního orgánu účetní jednotky:
Právní forma účetní jednotky:	
Předmět činnosti nebo účel:	

## Příloha k účetní závěrce ke dni 31. 12. 2025

Příloha je zpracována v souladu se zákonem č. 563/1991 Sb. o účetnictví, ve znění pozdějších předpisů (dále také „Zákon o účetnictví“) a s vyhláškou č. 504/2002 Sb., kterou se provádějí některá ustanovení zákona o účetnictví, pro účetní jednotky, u kterých **hlavním předmětem činnosti není podnikání**, pokud účtují v soustavě podvojného účetnictví, ve znění pozdějších předpisů (dále také „Vyhláška 504“). Pro vypracování přílohy byly použity účetní záznamy (účetní doklady, účetní knihy a další účetní záznamy), které má účetní jednotka k dispozici.

Kategorie účetní jednotky:

**MIKRO účetní jednotka, která nemá povinnost mít účetní závěrku ověřenou auditorem**

### A. INFORMACE dle ustanovení § 18 odst. 3 Zákona o účetnictví

Název společnosti:	Centrum podpory vzdělávání Kutnohorsko z.ú.
Sídlo:	Bartolomějská 221/11, Kutná Hora – Vnitřní Město, 284 01
IČ:	236 83 422
Informace o zápisu do veřejného rejstříku:	Spisová značka U 1340 vedená u Městského soudu v Praze
Právní forma:	Ústav
Předmět podnikání:	Ústav bude poskytovat obecně prospěšné služby na principu rovnosti kvality pro všechny fyzické i právnické osoby, které mají sídlo, bydliště nebo místo realizace svých aktivit v rámci správního obvodu ORP Kutná Hora. Ústav bude obecně prospěšné služby poskytovat i ostatním fyzickým a právnickým osobám v tuzemsku i zahraničí, pokud naplňují účel ústavu.
Rozvahový den:	31. 12. 2025

Okamžik sestavení účetní závěrky:	1. 4. 2025	
Podpisový záznam statutárního orgánu:	Mgr. Ondřej Matějka	podpis

## B. INFORMACE dle ustanovení § 30 Vyhlášky 504

### B.1 Poslání účetní jednotky, její činnosti (hlavní, hospodářská, další), statutární orgány a organizační složky s vlastní právní osobností, pokud byly zřízeny

Ústav byl zakladateli ustanoven za účelem poskytování obecně prospěšných služeb, jejichž cílem je podpora kvality vzdělávání v rámci správního obvodu obce s rozšířenou působností/okresu Kutná Hora (dále jen ORP Kutná Hora) a příspěví k proměně vzdělávacího procesu v této lokalitě tak, aby se všechny děti v regionu učily naplno, s radostí, rovnými šancemi a z místních škol odcházely připravené na výzvy a příležitosti 21. století.

### B.2 Zakladatelé, zřizovatelé, vklady do vlastního jmění, povaha a výše těchto vkladů a zápis vkladů do příslušného rejstříku

Zakladatel		Výše vkladu
Nadační fond Eduzměna	IČ: 07737459	1 000,00 Kč
Město Kutná Hora	IČ: 00236195	1 000,00 Kč
Město Zruč nad Sázavou	IČ: 00236667	1 000,00 Kč
Město Uhlířské Janovice	IČ: 00236527	1 000,00 Kč
Městys Kácov	IČ: 00236144	1 000,00 Kč
Obec Rašovice	IČ: 00236373	1 000,00 Kč
Společenství obcí Kutnohorska	IČ: 22393692	1 000,00 Kč

### B.3 Účetní období

26.9.2025 – 31. 12. 2025. Jedná se o první účetní období.

### B.4 Použité obecné účetní zásady

Účetnictví účetní jednotky respektuje obecné účetní zásady, a to především:

- \* **zásadu oceňování majetku a závazků** k okamžiku uskutečnění účetního případu (pořizovací cenou, reprodukční pořizovací cenou, vlastními náklady, jmenovitou hodnotou) nebo k okamžiku sestavení účetní závěrky ocenění reálnou hodnotou (zejména u derivátů a cenných papírů - podrobně uvádí ustanovení § 27 Zákona o účetnictví), popřípadě ekvivalencí. Ocenění reálnou hodnotou se však nepoužije u mikro účetní jednotky.
- \* **zásadu účtování ve věcné a časové souvislosti** (akruální princip) - účtování o skutečnostech do období, se kterým věcně a časově souvisejí nikoliv do období, kdy došlo k pohybu peněžních prostředků,
- \* **zásadu opatrnosti** - obecně aktiva a výnosy se nesmí nadhodnocovat a pasiva a náklady podhodnocovat,
- \* **zásadu going-concern** - předpoklad o schopnosti účetní jednotky pokračovat ve svých aktivitách,
- \* **zásadu zákazu kompenzace** - účtovat o aktivech a pasivech a o nákladech a výnosech v účetních knihách a zobrazovat je v účetní závěrce samostatně bez jejich vzájemného zúčtování, vyjma případů, které jsou upraveny účetními metodami,
- \* **zásadu stálosti metod** - uspořádání a označování položek účetních výkazů a jejich obsahové vymezení se nesmí měnit v následujícím období, výjimky: změna předmětu podnikání nebo zpřesnění věrného zobrazení, přičemž tyto změny musí být řádně zdůvodněny v příloze účetní závěrky.

### B.5 Použité účetní metody (případně odchylky s uvedením jejich vlivu)

#### B.5.1 Způsob oceňování majetku a závazků

a) Hmotný a nehmotný majetek, zásoby, podíly, cenné papíry a deriváty a dále pohledávky při nabytí za úplatu nebo vkladem se oceňují **pořizovacími cenami**.

b) Hmotný a nehmotný majetek a zásoby vytvořené vlastní činností a dále příchovky zvířat se oceňují **vlastními náklady**.

c) Peněžní prostředky, ceniny a pohledávky při vzniku a dále závazky se oceňují **jmenovitou hodnotou**.

d) Majetek v případech bezúplatného nabytí, s výjimkou peněžních prostředků a cenin anebo majetek v případech, kdy vlastní náklady na jeho vytvoření vlastní činností nelze zjistit, a ostatní majetek neuvedený pod písmeny výše **reprodukční pořizovací cenou**.

#### B.5.2 Způsob stanovení úprav hodnot majetku (odpisy a opravné položky)

**Odpisy** dlouhodobého hmotného a nehmotného majetku představují trvalé snížení hodnoty majetku. Stanovení resp. výpočet odpisů se odvíjí od pořizovací ceny a předpokládané doby životnosti příslušného

majetku včetně jeho příp. zbytkové hodnoty. Účetní jednotka odepisuje majetek v průběhu jeho používání na základě stanoveného odpisového plánu, a to do výše jeho ocenění v účetnictví.

**Opravné položky** jsou vyjádřením přechodného snížení ocenění majetku v účetnictví prokazané na základě provedené inventarizace majetku. Při inventarizaci se posuzuje výše a odůvodněnost vytvořených opravných položek. Opravné položky lze vytvářet i v případech, kdy tak stanoví zákon č. 593/1992 Sb., o rezervách, pro zjištění základu daně z příjmů, ve znění pozdějších předpisů (dále také „Zákon o rezervách“). Účetní jednotky uvedené v § 2 Vyhlášky 504 (např. nadace, spolky, zájmová sdružení právnických osob, společenství vlastníků jednotek atd.) opravné položky stanovené v § 26 odst. 3 Zákona o účetnictví nevytvářejí a ani o nich neúčtují, s výjimkou opravných položek, u kterých jsou tvorba a použití stanoveny podle Zákona o rezervách pro zjištění základu daně z příjmů, a to pouze v případech, pokud jsou tvořeny v souvislosti s činností účetní jednotky podléhající dani z příjmů.

### B.5.3 Způsob uplatněný při přepočtu údajů v cizích měnách na českou měnu

Pro ocenění majetku a závazků vyjádřených v cizí měně k okamžiku uskutečnění účetního případu používá účetní jednotka v souladu s ustanovením § 24 Zákona o účetnictví denní kurz devizového trhu vyhlášený Českou národní bankou v předchozí pracovní den. Realizované i nere realizované kurzové zisky a ztráty jsou účtovány do výnosů, resp. nákladů běžného roku.

K okamžiku sestavení účetní závěrky byly pohledávky, závazky, podíly na obchodních korporacích, cenné papíry a deriváty, ceniny vyjádřené v cizí měně a cizí měny přepočítány kurzem devizového trhu vyhlášeným Českou národní bankou platným dne 31.12.2025.

## B.6 Název, sídlo a právní forma účetních jednotek, v níž je Společnost společníkem s neomezeným ručením

Ústav není společníkem s neomezeným ručením v žádné účetní jednotce.

## B.7 U jednotlivých položek dlouhodobého majetku

1. zůstatky na začátku a konci účetního období (ú.o), přírůstky a úbytky během ú.o.,
2. výši opravných položek a opravek na začátku a na konci ú. o. a jejich zvýšení či snížení během ú.o.,
3. výši úroků, pokud účetní jednotka rozhodla, že jsou součástí ocenění majetku.

Dlouhodobý Nehmotný Majetek (DNM)	Počáteční zůstatek k 26.9.2025	Přírůstky	Převody	Úbytky	Konečný zůstatek 31.12.2025
Nehmotné výsledky výzkumu a vývoje					
Software					
Ostatní ocenitelná práva					
Drobný DNM					
Ostatní DNM					
Nedokončený DNM					
Poskytnuté zálohy na DNM					
<b>Celkem</b>	<b>0</b>	<b>0</b>	<b>0</b>	<b>0</b>	<b>0</b>

Oprávký a opravné položky k DNM	Počáteční zůstatek k 26.9.2025	Odpisy	Převody	Vyřazení	Konečný zůstatek k 31.12.2025	Opravné položky
Nehmotné výsledky výzkumu a vývoje						
Software						
Ocenitelná práva						
Drobný DNM						
Ostatní DNM						
<b>Celkem</b>	<b>0</b>	<b>0</b>	<b>0</b>	<b>0</b>	<b>0</b>	<b>0</b>

Dlouhodobý Finanční Majetek (DFM)	Počáteční zůstatek k 26.9.2025	Přírůstky	Přecenění	Úbytky	Konečný zůstatek k 31.12.2025
Podíly - ovládané nebo ovládající osoba					
Podíly - podstatný vliv					
Dluhové cenné papíry držené do splatnosti					
Zápůjčky organizačním složkám					
Ostatní dlouhodobé zápůjčky					
Zápůjčky a úvěry - ostatní					
Ostatní DFM					
<b>Celkem</b>	<b>0</b>	<b>0</b>	<b>0</b>	<b>0</b>	<b>0</b>

Dlouhodobý Hmotný Majetek (DHM)	Počáteční zůstatek k 26.9.2025	Přírůstky	Převody	Úbytky	Úroky	Konečný zůstatek k 31.12.2025
Pozemky						
Umělecká díla, předměty a sbírky						
Stavby						
Hmotné movité věci a jejich soubory						
Pěstitelské celky trvalých porostů						
Dospělá zvířata a jejich skupiny						
Drobný DHM		356				356
Ostatní DHM						
Nedokončený DHM						
Poskytnuté zálohy na DHM						
<b>Celkem</b>	<b>0</b>	<b>356</b>	<b>0</b>	<b>-30</b>	<b>0</b>	<b>356</b>

Oprávky a opravné položky k DHM	Počáteční zůstatek k 26.9.2025	Odpisy	Převody	Vyřazení	Konečný zůstatek k 31.12.2025	Opravné položky
Stavby						
Hmotné movité věci a jejich soubory						
Pěstitelské celky trvalých porostů						
Dospělá zvířata a jejich skupiny		30			30	
Drobný DHM						
Ostatní DHM						
<b>Celkem</b>	<b>0</b>	<b>30</b>	<b>0</b>	<b>0</b>	<b>30</b>	<b>0</b>

**B.8 Název jiných účetních jednotek, v nichž Společnost sama nebo prostřednictvím třetí osoby jednající jejím jménem a na její účet drží podíl (tento podíl může být i v podobě držených akcií), výše tohoto podílu (u akcií s uvedením počtu, jmenovité hodnoty, popřípadě počtu kusových akcií, a druhu těchto akcií), výše základního kapitálu, vlastního jmění, fondů a zisku nebo ztráty této jiné účetní jednotky za minulé účetní období<sup>1</sup>**

Ústav nemá podíly v jiných účetních jednotkách.

**B.9 Přehled splatných dluhů pojistného na sociální zabezpečení a příspěvku na státní politiku zaměstnanosti, přehled splatných dluhů veřejného zdravotního pojištění a evidované daňové nedoplatky u místně příslušných finančních a celních orgánů s uvedením částek, datem vzniku a splatnosti**

Ústav nemá žádné splatné dluhy na pojistném ani daňové nedoplatky.

**B.10 Počet a jmenovitá hodnota nabytých akcií za každý druh akcií zvlášť (nebo nemají-li jmenovitou hodnotu, informace o jejich ocenění) obdobně se postupuje u podílů, vyměnitelných a prioritních dluhopisů nebo podobných cenných papírů nebo práv s udáním jejich počtu a rozsahu práv**

Ústav nenabyla žádné akcie, podíly, vyměnitelné ani prioritní dluhopisy nebo podobné cenné papíry nebo práva.

**B.11 Částky dluhů, které vznikly v daném účetním období a u kterých zbytková doba splatnosti k rozvahovému dni přesahuje 5 let. Výši všech dluhů účetní jednotky krytých zárukou danou touto účetní jednotkou s uvedením povahy a formy záruky. Informace se uvádějí odděleně pro položku každého věřitele podle struktury rozvahy.**

Ústav neeviduje žádné dluhy se zbytkovou dobou splatnosti přesahující 5 let a neeviduje ani dluhy kryté zárukou, která by byla poskytnutá Ústavem.

**B.12 Celková výše finančních nebo jiných dluhů, které nejsou obsaženy v rozvaze**

Ústav nemá žádné finanční ani jiné dluhy, které by nebyly zachyceny v rozvaze.

**B.13 Výsledek hospodaření v členění na hlavní a hospodářskou činnost a pro účely daně z příjmů.**

Ústav má pouze hlavní činnost.

<sup>1</sup> Informace se uvádějí tak, aby jejich povaha neměla za následek vážnou újmu pro některé tam uvedené účetní jednotky.

**B.14 Průměrný evidenční přepočtený počet zaměstnanců (podle zákona upravujícího státní statistickou službu a souvisejících zvláštních právních předpisů) v členění podle kategorií, osobní náklady za účetní období v členění podle výkazu zisku a ztráty u položek "A.III.10. Mzdové náklady" až "A.III.14. Ostatní sociální náklady", údaje o počtu a postavení zaměstnanců, pokud jsou zároveň členy řídicích, kontrolních nebo jiných orgánů určených statutem, stanovami nebo jinou zřizovací listinou**

Ústav evidoval k 31.12.2025 14 zaměstnanců v pracovním poměru včetně jednoho ředitele. Výše mzdových nákladů za období od vzniku Ústavu do konce účetního období byla 1 954 Kč, z toho odměny řídicích pracovníků 66 tis. Kč.

**B.15 Výše stanovených odměn a funkčních požitků za účetní období členům řídicích, kontrolních nebo jiných orgánů určených statutem, stanovami nebo jinou zřizovací listinou, z titulu jejich funkce a výše**

**vzniklých nebo smluvně sjednaných dluhů ohledně požitků bývalých členů těchto orgánů s uvedením celkové výše pro každou kategorii členů<sup>2</sup>**

Odměny a funkční požitky členům řídicích, kontrolních nebo jiných orgánů nebyly v daném období vyplaceny.

**B.16 Účasti členů řídicích, kontrolních nebo jiných orgánů účetní jednotky určených statutem, stanovami nebo jinou zřizovací listinou a jejich rodinných příslušníků v osobách, s nimiž účetní jednotka uzavřela za vykazované účetní období obchodní smlouvy nebo jiné smluvní vztahy (viz také poznámka č. 2 pod čarou)**

Členové orgánů Ústavu a jejich rodinní příslušníci nemají účasti v osobách, s nimiž Ústav uzavřel smlouvy.

**B.17 Výše záloh, závdavků a úvěrů poskytnutých členům orgánů uvedeným v bodě B.18 s uvedením úrokové sazby, hlavních podmínek a případně proplacených částkách a dluhy přijaté na jejich účet jako určitý druh záruky s uvedením celkové výše pro každou kategorii členů (viz poznámka č. 2 pod čarou),**

Ústav neposkytl žádné zálohy, závdavky, úvěry členům orgánů Ústavu a neeviduje ani žádné dluhy přijaté na jejich účet jako určitý druh záruky.

**B.18 Způsob zjištění základu daně z příjmů, použité daňové úlevy a způsob užití prostředků v běžném účetním období získaných z daňových úlev v předcházejících zdaňovacích obdobích, v členění za jednotlivá zdaňovací období podle požadavků zákona č. 586/1992 Sb. o daních z příjmů**

Dané účetní období je prvním účetním obdobím Ústavu, žádné daňové úlevy předešlých let neexistují. Ústav v tomto období vykázal ztrátu 353 tis. Kč.

**B.19 Informace o každé významné položce z rozvahy nebo výkazu zisku a ztráty, u které je uvedení podstatné pro hodnocení finanční a majetkové situace a výsledku hospodaření účetní jednotky, pokud tyto informace nevyplývají přímo ani nepřímo z rozvahy a výkazu zisku a ztráty.**

**Přírůstky a úbytky u významných položek aktiv a zvláště u významných položek, které jsou v rozvaze a výkazu zisku a ztráty zahrnuté nebo kompenzovány s jinými položkami a v rozvaze a výkazu zisku a ztráty nejsou samostatně vykázány (např. rozpis dlouhodobých úvěrů, včetně úrokových sazeb, a popis zajištění úvěrů, přijaté dotace na provoz nebo na pořízení DNM a DHM ze státního rozpočtu, rozpočtu územních samosprávných celků nebo ze státních fondů, s uvedením výše dotací a jejich zdrojů).**

Ústav nemá žádné významné položky nevyplývající přímo nebo nepřímo z rozvahy nebo výkazu zisku a ztráty a také neeviduje žádné významné položky zahrnuté nebo kompenzované s jinými položkami a nevykázané samostatně.

**B.20 Přehled o přijatých a poskytnutých darech, dárcích a příjemcích těchto darů, jde-li o významné položky nebo pokud to vyžaduje zvláštní právní předpis (viz také poznámka č. 2 pod čarou)**

Ústav přijal v roce 2025 dar na svojí činnost ve výši 1.650 tis. Kč od Nadačního fondu Eduzměna. V roce 2025 Ústav žádné dary neposkytl.

**B.21 Přehled o veřejných sbírkách (podle zákona o veřejných sbírkách), účel a výše vybraných částek**

Ústav nemá žádnou veřejnou sbírku.

**B.22 Způsob vypořádání předešlých výsledků hospodaření, zejména rozdělení zisku**

Jedná se o první účetní období Ústavu.

---

<sup>2</sup> Informace se uvádějí tak, aby neumožnily určit finanční částky týkající se určitého člena takového orgánu nebo osoby, a s ohledem na zákon upravující ochranu osobních údajů.

## C. DALŠÍ INFORMACE

### D.1 Důsledky významných událostí, které nastaly mezi rozvahovým dnem a okamžikem sestavení účetní závěrky, jejich popis a kvantifikace ekonomických dopadů

Ústav nezaznamenal žádné významné události mezi rozvahovým dnem a okamžikem sestavení účetní závěrky.

### D.2 Změny v uspořádání a označování položek účetních výkazů a v jejich obsahovém vymezení a ve způsobů oceňování včetně jejich řádného zdůvodnění

Za předmětné účetní období se nevyskytly žádné z výše uvedených změn.

### D.3 Nesrovnatelné informace za minulé a běžné účetní období v rozvaze (upravuje se informace za minulé období s ohledem na významnost podle § 19 odst. 7 Zákona o účetnictví<sup>3</sup> a odůvodní se v příloze účetní závěrky)

Informace v rozvaze Ústavu za minulé a běžné účetní období nelze srovnávat, jde o první účetní období.

### D.4 Podmíněnost nabytí právních účinků vkladu do katastru nemovitostí

Ústav neneviduje žádné návrhy na vklady do katastru nemovitostí.

### D.5 Souhrnná vykazání typů účetních případů s ohledem na jejich významnost (v účetní závěrce se za vzájemné zúčtování nepovažuje souhrnné vykazání rozdílů zisků a ztrát z přecenění majetku a závazků na reálnou hodnotu a pohledávek a závazků, s výjimkou přijatých a poskytnutých záloh a závdavků, vůči téže fyzické nebo právnické osobě, které mají dobu splatnosti do jednoho roku a jsou vedeny ve stejných měnách)

Ústav neneviduje žádné výše uvedené souhrnné typy účetních případů.

---

<sup>3</sup> Informace v účetní závěrce musí být spolehlivé, srovnatelné, srozumitelné a posuzují se z hlediska významnosti. **Informace je srovnatelná**, jestliže splňuje požadavky stanovené v § 7 odst. 3 až 5 Zákona o účetnictví. **Informace se považuje za významnou**, jestliže je o ní možné předpokládat, že by její neuvedení nebo chybné uvedení mohlo ovlivnit úsudek uživatele, přičemž významnost jednotlivých informací se posuzuje v souvislosti s jinými obdobnými informacemi.

## **CPV Kutnohorsko**

Kutná Hora – Vnitřní Město  
284 01 Bartolomějská 221/11

**info@cpv-kh.cz**  
**www.cpv-kh.cz**

