


Metodika včasné identifikace a podpory ohroženého dítěte



Doporučení a postupy
pro pedagogické a nepedagogické
pracovníky škol (školských zařízení)

Obsah

ÚVOD | 4

ČÁST A – KARTA K IDENTIFIKACI ŠPATNÉHO ZACHÁZENÍ S DĚTMI | 5

ČÁST B – METODIKA PRÁCE S KARTOU K IDENTIFIKACI ŠPATNÉHO ZACHÁZENÍ S DĚTMI | 9

Definice základních pojmů | 9

Následky špatného zacházení – trauma, traumatizace a jeho dopady na život dítěte | 10

Identifikace ohrožení dítěte | 11

SYSTÉM KOORDINOVANÉ PODPORY OHROŽENÝCH DĚTÍ VE ŠKOLE | 12

Prevence a zaškolení pracovníků školy | 13

Stanovení koordinovaného postupu při identifikaci a podpoře ohroženého dítěte | 13

Schéma doporučeného postupu při identifikaci a podpoře ohroženého dítěte ve škole | 14

Popis doporučeného postupu při identifikaci ohrožení dítěte v MŠ, ZŠ a SŠ | 15

Příklady postupu v praxi | 16

Sledování incidentů ohrožení dítěte a jejich evidence | 17

Jak spolupracovat na řešení situace dítěte | 18

Monitoring a revize postupů | 19

Postup a komunikace v případě zveřejnění případu | 19

PŘÍLOHA Č. 1 – Základní doporučení pro komunikaci s dítětem | 20

PŘÍLOHA Č. 2 – Právní úprava problematiky ochrany ohrožených dětí a plnění oznamovací povinnosti | 21

PŘÍLOHA Č. 3 – Interní záznam o ohrožení dítěte | 24

Autoři

Zpracováno v rámci projektu Signály, realizovaného Českou odbornou společností pro inkluzivní vzdělávání za podpory Nadace České spořitelny za účelem plnění opatření Národního akčního plánu pro duševní zdraví 2020–2030, schváleného Vládou ČR dne 27. 1. 2020.

Hlavními autory jsou
prof. PhDr. Radek Ptáček, Ph.D.,
Mgr. Terezie Pemová
a PhDr. Lenka Felcmanová, Ph.D.,
ve spolupráci
s Mgr. Klárou Laurenčíkovou Šimáčkovou,
Mgr. Kristýnou Jůzovou Kotalovou za
Ministerstvo práce a sociálních věcí,
Mgr. Kateřinou Bělohávkovou a Ing. Kamilou
Lindauerovou za Ministerstvo vnitra
a dále s Petrou Wünschovou, Kateřinou Mrzenovou
a Miroslavem Bubeníkem za dětské krizové služby.
Poděkování dále patří Bílému kruhu bezpečí za
konzultaci při vytváření materiálů.

ÚVOD

Ochrana dětí může fungovat jen tehdy, pokud se zvýší citlivost celé společnosti vůči špatnému zacházení s nimi. Stát prostřednictvím sociálně-právní ochrany dětí může pomáhat jen dětem, o jejichž ohrožení či zranitelnosti se dozví. A právě rozpoznání dítěte, které potřebuje ochranu, často závisí na sousedech, pracovnících škol, sociálních služeb a volnočasových aktivit, zdravotnicích či příslušnicích bezpečnostních složek zasahujících v situacích, v nichž figurují děti. Máme-li dobře pomáhat ohroženým dětem, je třeba odstranit předsudky týkající se ohlašování ohrožení dětí a zlepšit spolupráci všech zainteresovaných profesí a organizací.

Sociálně-právní ochrana dětí je upravena zákonem č. 359/1999 Sb., o sociálně-právní ochraně dětí, ve znění pozdějších předpisů. Podle tohoto zákona je každý člověk oprávněn upozornit orgán sociálně-právní ochrany (OSPOD) na špatné zacházení s dětmi. Státním orgánům, školám, školským zařízením, poskytovatelům zdravotní péče a dalším zařízením určeným dětem je tímto zákonem **uložena povinnost oznámit OSPOD ohrožení dítěte**. Povinnost oznámit podezření z páchaní trestného činu na dítěti vyplývá také z trestního zákoníku č. 40/2009 Sb., přičemž neoznámení zvláště závažného zacházení s dětmi může být samo o sobě trestným činem.

Pro každého, kdo se s takovou situací setká, je důležité si uvědomit, že **jeho úkolem je především rozpoznat znaky špatného zacházení a oznámit ohrožení dítěte orgánu sociálně-právní ochrany dětí**. Lékař, učitel, soused nebo sociální pracovník, který špatné zacházení s dětmi zaregistruje, není oprávněn zahajovat vyšetřování, není povinen shromažďovat důkazy nebo vyhodnocovat hodnověrnost sdělených informací. Pomoc pro dítě má vyhledat, kdykoliv má důvodné podezření, že je s ním špatně zacházeno. Oproti tomu **orgán sociálně-právní ochrany dětí je oprávněn a povinen hodnotit míru ohrožení dítěte a koordinovat služby, které dítě i jeho rodina potřebují**. Zapojení orgánu sociálně-právní ochrany dětí tedy není rezignací na podporu dítěte a jeho rodiny, udáváním nebo automatickým spouštěčem sankcí vůči rodině. Je jen základním způsobem, jak ve prospěch dítěte využít další zdroje a zajistit mu bezpečí a vyšší kvalitu života.

Špatné zacházení s dětmi je bohužel velmi rozšířený jev, který může mít těžké a dlouhodobé následky v životě dítěte. Zároveň ale nejde o neměnný či nezměnitelný stav. Základním předpokladem hojení traumat je blízký lidský vztah. Ten můžeme ohroženým dětem nabídnout vždy. Z pravidelných výkazů sociálně-právní ochrany dětí¹ vyplývá, že je

každý rok evidováno skoro 10 000 dětí, u kterých bylo podezření na fyzické nebo psychické týrání, sexuální zneužití a/nebo zanedbávání (v roce 2019 bylo takto vykazáno 9251 dětí). Je vysoce pravděpodobné, že i toto neradostné číslo je významně podhodnocené a dětí, které zažívají různé formy špatného zacházení, je v populaci násobně více. Je potřeba zdůraznit, že jde o nově zaznamenané podněty o špatném zacházení s dětmi, tedy že ve vzdělávacím, zdravotnickém a sociálním systému jsou i děti, k jejichž zachycení došlo již dříve. Na každé dítě, které zažilo nebo zažívá špatné zacházení, ale zároveň připadá několik dospělých, kteří mu mohou a mají pomoci (učitelé, lékaři, sociální pracovníci, sousedé).

Setkání se špatným zacházením s dětmi je i pro trénované osoby náročnou situací jak z profesního, tak lidského hlediska. Můžeme začít panikařit, cítit vinu nebo znepokojení, že jsme si něčeho varovného nevšimli už dříve, můžeme situaci vnímat jako odborné selhání. Můžeme se také bát situaci aktivně řešit, abychom sami sebe nevystavili riziku (strach z pomsty rodičů, nedostatečná podpora od vedoucích pracovníků, strach z právního postihu „když se nic neprokáže...“).

Všechny tyto obavy může zmírnit, či zcela eliminovat dobře promyšlená metodika koordinovaného postupu identifikace a podpory ohroženého dítěte. Umožňuje všem pomáhajícím zvládnout identifikaci a oznámení špatného zacházení s dětmi rychle a efektivně, přičemž je zaručen bezpečný postup pro dítě samotné i pro toho, kdo mu chce pomoci. Postup uvedený v této metodice nám tak dává jistotu, a to jak v kontaktu s dítětem, tak i s ostatními pomáhajícími. Pokud každý člověk ví, že má oprávnění podávat informace o ohrožení dítěte, a současně ví, jak to udělat, zvyšuje se pravděpodobnost, že tak skutečně i učiní.

Je dobré mít na paměti, že většina rodičů / pečujících osob o děti nepečuje špatně proto, že by jim skutečně chtěli ublížit nebo je neměli dostatečně rádi. Častěji nemají dostatek dovedností, mohou se sami nacházet v náročné životní situaci či jejich aktuální podmínky a možnosti zhoršují jejich schopnost pečovat o dítě. Preventivní opatření, jako jsou zajištění školního stravování, doučování, možnost docházky do školní družiny, školního klubu či možnost promluvit si s odborníkem, mohou včas předejít kaskádě problémů, které následně vyústí v závažné nebo chronické ohrožení dítěte. Kvalita vztahu mezi dítětem, jeho rodinou a školou, zdravotnickým zařízením či sociální službou má proto zásadní vliv na účinnost prevence ohrožení dětí.

¹ Ministerstvo práce a sociálních věcí – časová řada 2005–2019.

ČÁST A – KARTA K IDENTIFIKACI ŠPATNÉHO

ZACHÁZENÍ S DĚTMI

KID

Kooperace, identifikace, důvěra

K ČEMU JE KARTA

Karta

- poskytuje vodítka k identifikaci akutního ohrožení života, bezpečí a zdraví dítěte
- popisuje postup, jak zajistit ochranu dítěte v souladu s jeho nejlepším zájmem a platnými právními předpisy v případě akutního a chronického ohrožení

CO JE ŠPATNÉ ZACHÁZENÍ S DĚTMI

Obětí špatného zacházení se může stát každé dítě.

Za špatné zacházení se považuje chování, kterého se vůči dítěti dopouští někdo, koho dítě zná, kdo mu je blízký, kdo o něj má pečovat a chránit ho. Trauma způsobené špatným zacházením může mít vliv nejen na aktuální fyzický a psychický stav dítěte, ale má devastující dopad i na jeho vývoj. Může jej negativně ovlivňovat po celý zbytek života.

Děti velmi malé, izolované, se zdravotním postižením, sníženou komunikační schopností (např. s odlišným mateřským jazykem) či jinak zranitelné, jsou ohrožené špatným zacházením mnohem častěji. Může pro ně být obtížnější pojmenovat, co se jim v životě děje, a požádat o pomoc. Vůči jejich potřebám je nutná zvýšená vnímavost.

Je proto zásadní, aby každý z nás, kdo je dítěti blízko, včas reagoval na podezření týkající se možného špatného zacházení.

MÁM DŮVODNÉ PODEZŘENÍ

Pokud jste se stali svědkem špatného zacházení s dítětem a/nebo máte důvěryhodné informace o tom, že by nějaké dítě mohlo být ohrožené špatným zacházením, je třeba bezodkladně jednat dle postupů uvedených níže.

Vaše nečinnost může ohrozit dítě a v určitých situacích může být i trestným činem.

CO MŮŽEME UDĚLAT OBECNĚ

- Buďme všímaví k životu a potřebám dětí.
- Vytvářejme pro děti bezpečné prostředí s důrazem na dobré mezilidské vztahy.
- Vyhledejme pro ohrožené dítě včas pomoc.

Rozsah informací týkajících se stavu dítěte se může lišit s ohledem na to, v jaké roli se s dítětem profesně setkáváme. Přesto je důležité jakýmkoliv níže uvedeným projevům věnovat zvýšenou pozornost.



FYZICKÉ ZNAKY ŠPATNÉHO ZACHÁZENÍ

- > Poranění na kůži (modřiny, šrámy, řezné rány, škrábane, popáleniny, otoky, lysiny), obzvláště vyskytující-li se opakovaně nebo na neobvyklých místech.
- > Zranění neodpovídající poskytnutému vysvětlení jejich vzniku.
- > Nošení oblečení neodpovídajícího povětrnostním podmínkám za možným účelem zakrytí zranění.
- > Poranění v oblasti intimních partií projevující se např. problémy se sezením na židli nebo při pohybových aktivitách.
- > Časté bolesti břicha a nevolnost.
- > Náhlá změna váhy.
- > Časté bolesti hlavy.
- > Těhotenství dívek mladších 15 let.
- > Neléčené zdravotní problémy a zanedbání potřebné zdravotní péče.
- > Špatný celkový fyzický stav:
 - Chronicky hladové, unavené nebo apatické dítě.
 - Zanedbaná hygiena těla a oděvu.



ZNAKY ŠPATNÉHO ZACHÁZENÍ PROJEVUJÍCÍ SE V CHOVÁNÍ DÍTĚTE

Na dítě vykazující neobvyklé nebo výchovně náročné chování je potřeba pohlížet především jako na dítě, které může být v obtížné situaci a potřebuje naši pozornost a pomoc.

- > Sdělení dítěte o špatném zacházení.
- > Opakovaný kresbny, psaný či herní projev zobrazující násilí či zneužívání popř. další projevy špatného zacházení.
- > Častá neomluvená nebo nedůvěryhodně zdůvodněná nepřítomnost dítěte ve škole.
- > Významná a nevysvětlitelná opoždění ve fyzickém, emocionálním nebo duševním vývoji dítěte.
- > Neobvyklé změny v chování (např. náhlý pokles vzdělávacích výsledků, nervozita, deprese, stažení se, hyperaktivita, snížená pozornost, apatie, častá únava, agresivita, pomočování).
- > Konzumace návykových látek, nadměrné užívání technologií, hazardní hraní a další projevy závislostního chování.
- > Sebepoškozování nebo sebevražedné chování či tendence, ubližování druhým či zvířatům.

- > Nekonzistentní nebo nepravděpodobné vysvětlení zranění či neschopnost vzpomenout si na jeho příčinu.
- > Neochota jít domů a/nebo ostražitost či strach z rodičů nebo osob, se kterými dítě sdílí domácnost.
- > Neobvyklý strach z běžného fyzického kontaktu s dospělými a/nebo vrstevníky.
- > Věku neodpovídající sexuální aktivita (např. dotýkání se intimních partií dospělých, tření pohlavních orgánů o dospělé, nadměrná masturbace, promiskuita).
- > Špatná péče o sebe či zanedbaná osobní hygiena.
- > Vlastnění drahých dárků či peněz nedůvěryhodného původu (např. „dostal/a jsem to od kamaráda“).
- > Nápadnosti ve stravovacích návycích (odmítání jídla či přejídání).
- > Nedůvodný pobyt v domácnosti, nebo v jiných prostředích v době, kdy má být ve škole.



ZNAKY RIZIKOVÉHO CHOVÁNÍ PEČUJÍCÍCH OSOB

- > Nezabezpečování základních potřeb dítěte (strava, oblečení, osobní hygiena, spánek, dohled nad dítětem) v míře, která přímo ohrožuje dítě.
- > Nevhodné chování k dítěti (používání fyzických trestů, vyhrožování, zastrasování, nadávání, křik, ponižování atp.)
- > Vysvětlení ohledně zranění dítěte či jeho fyzického stavu je nedůvěryhodné a povaha zranění naznačuje, že dítěte může být bezprostředně ohroženo.
- > Osoba zajišťující péči o dítě je aktuálně pod vlivem alkoholu a/nebo drog či její fyzický a/nebo duševní stav negativně ovlivňuje její schopnost dohlížet na dítě, chránit ho a poskytovat mu péči.
- > Násilí mezi rodiči či osobami, které s dítětem sdílejí společnou domácnost
- > Nápadně ochranné a omezující chování a zvýšená snaha o kontrolu nad tím, co dítě dělá nebo s kým je.
- > Výchovné metody zahrnující kruté nebo nedůstojné chování vůči dítěti (např. zavírání do sklepa, odpírání přístupu do domácnosti, dítě je nuceno jíst ze země atp.).

POSTUP POMOCI OHROŽENÉMU DÍTĚTI

AKUTNÍ OHROŽENÍ

Jedná se o situace, které mají charakter bezprostředního ohrožení zdraví nebo života dítěte (intervence ve prospěch dítěte je neodkladná a je nutné splnit oznamovací povinnost – tzn. bezodkladně informovat OSPOD a Policii ČR a/ nebo státní zastupitelství).

Ohlašující osoba se setká s chováním splňujícím znaky ohrožení dítěte blízkou osobou:

- je přítomná napadení dítěte (např. při příchodu/ odchodu dítěte ze školy),
- je v kontaktu s dítětem bezprostředně po napadení,
- dítě pojmenuje situaci, která splňuje znaky špatného zacházení bezprostředně ohrožující zdraví nebo život ze strany pečující osoby,
- na dítěti jsou viditelné znaky špatného zacházení bezprostředně ohrožující jeho zdraví nebo život.

DOPORUČENÝ POSTUP

- Zajistit bezpečí dítěte (fyzické i emocionální).
- Je-li potřeba, poskytnout první pomoc a zajistit lékařskou péči prostřednictvím zdravotnické záchranné služby.
- Kontaktovat orgán sociálně-právní ochrany dětí a Policii ČR, nejlépe vyžádat součinnost příslušníka Služby kriminální policie a vyšetřování se zaměřením na trestné činy páchané na dětech, a/nebo státní zastupitelství a postupovat podle jejich instrukcí.
- V případě, kdy byly incidentu špatného zacházení (např. napadení dítěte při příchodu/ odchodu ze školy) přítomné jiné děti, zajistit v kontaktu s jejich zákonnými zástupci, popř. ve spolupráci s OSPOD a/nebo orgány činnými v trestním řízení, jejich bezpečí a psychickou pohodu (např. zprostředkováním služeb psychologa či jiného odborníka).
- Provést záznam (Příloha č. 3 Metodiky včasné identifikace a podpory ohroženého dítěte).

CHRONICKÉ OHROŽENÍ

Jedná se o situace, které mohou mít dlouhodobý vliv na zdraví a vývoj dítěte. Dítě vykazuje znaky chronického špatného zacházení (rizikového chování) a/nebo sděluje informace vypovídající o tom, že bylo vystaveno špatnému zacházení, byť není bezprostředně ohroženo (násilí mezi členy rodiny, častá migrace rodiny a/nebo bytová nestabilita, špatné zacházení vyplývající ze snížených rodičovských kompetencí pečovatelů, experimentování s návykovými látkami atp.).

DOPORUČENÝ POSTUP

- Konzultovat situaci dítěte s odborníky na kontaktech uvedených na následující straně. Bude-li na základě konzultace vyhodnoceno, že se jedná o ohrožení dítěte, postupovat dále:
- Zhodnotit míru ohrožení dítěte. Pokud je dítě aktuálně v péči osoby, která ho ohrozila/jeho ohrožení umožnila – postupovat, jako v případě akutního ohrožení, viz informace v levé části.
- Kontaktovat orgán sociálně-právní ochrany dětí a dále postupovat v souladu s jeho rozhodnutím/ doporučením.
- Provést záznam (Příloha č. 3 Metodiky včasné identifikace a podpory ohroženého dítěte).

DŮLEŽITÉ KONTAKTY**Policie ČR**

158

www.policie.cz/imapa.aspx**Zdravotnická záchranná služba**

155

Obecní policie

156 (nemusí být dostupná ve všech lokalitách)

Orgán sociálně-právní ochrany dítěte

Kontakt podle místní příslušnosti:

www.mesta.obce.cz**Krajská a okresní státní zastupitelství**www.verejnazaloba.cz/prehled-statnich-zastupitelstvi**KONTAKTY NA SLUŽBY POSKYTUJÍCÍ ODBORNÉ KONZULTACE****Linka bezpečí**

Linka pomoci dětem a mladistvým do 26 let

Nonstop/bezplatně: 116 111

www.linkabezpeci.cz**Bílý kruh bezpečí**Linka pomoci obětem kriminality
a domácího násilí

Nonstop/bezplatně: 116 006

www.bkb.cz, www.domacinasili.cz**Linka pro rodinu a školu**

Nonstop/bezplatně: 116 000

www.linkaztracenedite.cz**Interaktivní mapa ČR s kontakty pomoci pro děti
a rodiny, které se ocitly v náročné situaci**

Ohrožené dítě | Mapotic

www.ohrozenedite.cz**Portál s informacemi v oblasti primární prevence
rizikového chování**www.prevence-info.cz**Portál s informacemi a kontakty v oblasti duševního
zdraví**www.opatruj.se**Portál s kontakty na poradenské a další služby
v oblasti závislostí**www.drogy-info.cz/mapa-pomoci**Portál s kontakty na intervenční centra poskytující
služby osobám ohroženým násilím od osob
vykázaných ze společného obydlí**www.mpsv.cz/intervencni-centra**Interaktivní katalog služeb pro rodiny a děti**www.pravonadetstvi.cz

ČÁST B – METODIKA PRÁCE S KARTOU

K IDENTIFIKACI ŠPATNÉHO ZACHÁZENÍ S DĚTMI

DEFINICE ZÁKLADNÍCH POJMŮ

DÍTĚ

Podle Úmluvy o právech dítěte a v souladu s českou legislativou se dítětem rozumí každá lidská bytost do 18 let, pokud podle zákona vztahujícího se na dítě nebylo plnoletosti dosaženo dříve².

OCHRANA DĚTÍ

je široký pojem, který zahrnuje principy, standardy, směrnice a postupy vytvořené se záměrem chránit děti před úmyslným nebo neúmyslným poškozováním, zneužíváním nebo ohrožováním jejich práv.

ŠPATNÉ ZACHÁZENÍ S DĚTMI³

je definováno jako používání jakýchkoliv podob fyzického nebo psychického násilí, poškození nebo zneužití, zanedbávání nebo nedbalého zacházení, obchodního, sexuálního a jiného vykořisťování, při němž dochází k přímému nebo potenciálnímu ublížení na zdraví dítěte, ohrožení života, narušení vývoje nebo lidské důstojnosti, a to zneužitím odpovědnosti, důvěry nebo moci, kterou zneužívající osoba ve vztahu k dítěti má. Pro špatné zacházení s dětmi je charakteristické zneužití důvěry nebo závislosti dítěte v blízkém vztahu a/nebo chroničnost. Týrání, zneužívání nebo zanedbávání dětí má jen málokdy charakter jediného nahodilého incidentu, většinou jde o základní charakteristiku vztahu dospělého k dítěti nebo způsobu péče. V této metodice se tedy soustředíme především na chování, kterého se vůči dítěti dopouští někdo, koho dítě zná, kdo mu je blízký, kdo má o něj pečovat a chránit je (rodič, pěstoun, jiná osoba odpovědná za výchovu a péči o dítě v jeho domácím nebo podobném prostředí).

NÁSLEDKEM ŠPATNÉHO ZACHÁZENÍ DOCHÁZÍ K:

> Emocionální újmě

Ta vede k narušení, nebo i poruše psychických funkcí dítěte, o čemž svědčí pozorovatelné a podstatné snížení schopnosti dítěte fungovat obvyklým způsobem v běžném životě.

> Fyzické újmě

Při ní dochází k tělesnému zranění dítěte, k jeho trvalému postižení, nebo v krajních případech k jeho usmrcení.

Zranění mohou být:

- **zjevná (otevřená)** – např. otevřené rány, oděrky, popáleniny, otoky měkkých tkání, modřiny apod.,
- **skrytá (zavřená)** – např. otřesy mozku, míchy, poranění svalů, šlach, nervů, cév, nitrobřišních orgánů, poškození způsobená drogovou závislostí dítěte při narození apod.

² Podle Úmluvy o právech dítěte.

³ Více o formách, následcích špatného zacházení viz Pemová, T., Ptáček, R.: Hodnocení ohroženého dítěte a jeho rodiny. Grada (v tisku).

NÁSLEDKY ŠPATNÉHO ZACHÁZENÍ – TRAUMA, TRAUMATIZACE

A JEHO DOPADY NA ŽIVOT DÍTĚTE

Psychické trauma je duševní stav člověka, ke kterému dochází následkem traumatické události, jíž v případě dětí může být např. závažný úraz, úmrtí v rodině, znásilnění, šikana, rozpad rodiny, nevhodné, respektive nedostatečné zajištění základních a vývojových potřeb, zanedbávání. Někdy se může jednat o jednorázový akt, častěji však jde o dlouhodobou kumulaci drobných incidentů, jako jsou fyzické tresty, ponižování či zanedbávání, které ovlivňují bezprostřední život a vývoj dítěte, ale mají ve většině případů i závažný dopad na všechny oblasti jeho života v dospělosti.

Děti mohou být objektem špatného zacházení nejen v rodinném prostředí, ale i v rámci vrstevnické skupiny, ze strany dalších osob (např. učitele, trenéra, vedoucího volnočasových aktivit). Některé takto traumatizované děti se mohou projevat obdobně jako v případě, že k nevhodnému chování dochází ze strany pečujících osob. Reakce na tato zjištění, jakož i intervence k ochraně dětí se však mohou lišit – jsou-li pečující osoby schopné/ochotné chránit své dítě, bude postup jiný než v situacích, kdy jsou pečující osoby původci nevhodného zacházení. Tento materiál se primárně věnuje problematice špatného zacházení s dětmi ze strany pečujících osob, byť některé postupy lze uplatnit i na jiné obdobné situace (jak poskytnout dítěti pocit bezpečí, jak o situaci hovořit, jak dítě chránit před nevhodným způsobem řešení situace).

Trauma způsobené špatným zacházením může mít vliv nejen na aktuální fyzický a psychický stav dítěte, ale má devastující dopad i na jeho celkový vývoj. Může je negativně ovlivňovat po celý zbytek života.

Každý, kdo získá hodnověrné informace týkající se ohrožení dítěte, je povinen jednat a dítěti zajistit pomoc.

OHLÁŠENÍ OHROŽENÍ DÍTĚTE

Ohlášení ohrožení dítěte orgánu sociálně-právní ochrany dětí obce s rozšířenou působností je výchozím krokem a základním předpokladem zajištění jeho bezpečí a následné intervence. Pokud škola do řešení situace dítěte zapojí orgán sociálně-právní ochrany dětí, nerezignuje tím na své možnosti pomoci a podpory rodiny ani se nejedná o „udávání“ či automatické spuštění sankcí vůči rodině. Na ohlášení ohrožení dítěte je nutné nahlížet jako na vyhledání pomoci PRO dítě.

Kdy ohrožení ohlašovat

- Pokud existuje důvodné podezření na bezprostřední ohrožení dítěte v souvislosti se špatným zacházením (viz Karta k identifikaci špatného zacházení s dětmi).
- Pokud existuje důvodné podezření na ohrožení dítěte vyplývající ze snížených rodičovských kompetencí (viz Metodika mapování psychosociálních potřeb dítěte ve vazbě na školní prostředí).

IDENTIFIKACE OHROŽENÍ DÍTĚTE

Incidenty špatného zacházení s dětmi mohou mít **bezprostředně ohrožující nebo chronický charakter**. Některé formy špatného zacházení s dětmi (např. použití fyzického násilí ve výchově, napadení dítěte) mohou být doprovázené okamžitými pozorovatelnými projevy (zraněním dítěte).

Chronické formy špatného zacházení s dětmi se mohou projevovat méně nápadnými znaky a mají spíše vývojové než bezprostřední bezpečnostní konsekvence. Odhalení chronických forem ohrožení je možné až v delším časovém horizontu, často na základě pravidelného kontaktu s dítětem či jeho rodiči / pečujícími osobami. To sice nesnižuje jejich závažnost, ale má to vliv na jejich rozpoznání (např. zhoršení prospěchu dítěte je možné hodnotit za delší časové období) a stanovení intervenčních strategií (nejen zajištění bezpečí dítěte, ale i zabezpečení naplnění jeho potřeb a posílení kompetencí pečujících osob).

KARTA K IDENTIFIKACI ŠPATNÉHO ZACHÁZENÍ S DĚTMI by měla sloužit především k identifikaci forem nebo aktů násilí, které mohou bezprostředně ohrožovat život, bezpečí a zdraví dítěte. Jedná se tedy o projevy, které jsou zjevné a závažné. Intervenční strategie v případech bezprostředního ohrožení dítěte směřuje primárně k zajištění jeho bezpečí prostřednictvím oznámení orgánu sociálně-právní ochrany dětí a/nebo orgánům činným v trestním řízení.

Důležitým aspektem včasné pomoci dítěti je uvědomění, že drobnější zranění způsobená blízkou osobou (modřina, šrám) mohou být předzvěstí budoucího vážného, až fatálního ohrožení dítěte (např. poranění lebky nebo vnitřních orgánů). Je třeba, aby si všichni, kdo přicházejí do kontaktu s potenciálně ohroženými dětmi, uvědomili, že pokud jsou projevy špatné péče zjevné, jedná se pravděpodobně o vážnější nebo opakované incidenty. I odborná veřejnost někdy bagatelizuje mírnější nebo nespecifické projevy špatného zacházení, které jsou posuzovány izolovaně, nikoliv komplexně. Některé projevy špatného zacházení s dětmi mohou být také ve školním prostředí přecházeny na základě přesvědčení, že by je měl zachytit pediatr nebo jiný lékař, aniž by bylo ověřeno, zda se dítěti dostává pravidelné zdravotní péče.

Při vzdělávání dětí, které byly v minulosti obětmi špatného zacházení, je potřeba reflektovat následky, s nimiž se děti potýkají jak na fyzické, tak emocionální úrovni.

Neexistují žádné specifické projevy v chování dítěte, které by se mohly vztáhnout výhradně ke špatnému zacházení v blízkých vztazích. **U dětí je třeba si všimnout zejména nápadných, nevysvětlitelných změn v chování a dlouhotrvajících odchylek od chování, které bychom očekávali u dítěte daného věku.** Chování dítěte musí být posuzováno v souvislosti s fyzickým prospíváním, jeho předchozím nebo dosavadním chováním. Některé děti, které jsou obětmi špatného zacházení, vykazují neobvyklé, iritující nebo jinak náročné chování. Není-li chování dítěte správně pochopeno, může být přehlíženo ohrožení dítěte, nebo je dítě dokonce za toto chování trestáno či stigmatizováno. **Na dítě vykazující neobvyklé nebo výchovně náročné chování je potřeba pohlížet především jako na dítě, které může být v obtížné situaci a potřebuje naši pozornost a pomoc.**

Pracovníci škol mohou přicházet do přímého kontaktu s rodiči / osobami pečujícími o dítě, případně mohou pozorovat chování rodiče / pečující osoby prostřednictvím dítěte (to, zda je dítě připravené na vyučování, vhodně a čistě oblečené, má svačinu, zaplacené obědy atp., vypovídá více o chování rodiče/pečovatele než o chování dítěte).

SYSTEM KOORDINOVANÉ PODPORY

OHROŽENÝCH DĚTÍ VE ŠKOLE

Účelem koordinovaného přístupu k podpoře ohrožených dětí je zajistit nejvyšší možnou úroveň profesionálního chování a praxe při práci s ohroženými dětmi ve školním prostředí. Aby byla podpora co nejúčinnější, je nezbytně nutné, aby s jejími postupy byli seznámeni všichni pracovníci školy (pedagogičtí i nepedagogičtí pracovníci, se kterými se mohou děti potkávat a kteří si mohou všimnout rizikových projevů nebo se jim dítě může svěřit).

Zavedení systému koordinované podpory vyžaduje následující kroky:

- > Prevence a zaškolení pracovníků školy,
- > Stanovení organizační struktury a sdílení informací,
- > Sledování incidentů a jejich evidence,
- > Spolupráce na řešení situace dítěte,
- > Monitoring a revize postupů,
- > Postup a komunikace v případě medializace případu.

PREVENCE A ZAŠKOLENÍ PRACOVNÍKŮ ŠKOLY

Preventivní opatření směřují především k předcházení špatnému zacházení s dětmi a včasné identifikaci ohrožených dětí. Základem je budování dobrého a bezpečného klimatu ve škole, veřejně deklarovaný zájem o ochranu dítěte a proškolení všech zainteresovaných osob (v souladu s touto metodikou).

S včasnou identifikací a koordinovaným postupem musí být seznámeni noví zaměstnanci co nejdříve po nástupu do zaměstnání. Školení týkající se této problematiky je pak důležité zařazovat pravidelně (minimálně 1x ročně) a průběžně, dojde-li v rámci školy k identifikování či nahlášení ohroženého dítěte. Má-li škola zpracovaný kodex chování či směrnici koordinovaného postupu řešení špatného zacházení s dětmi, jsou všichni zaměstnanci povinni se s materiály seznámit a svým podpisem stvrdit závazek se jimi řídit.

V rámci pravidelného vzdělávání je nutné podporovat všechny zaměstnance, aby využívali možnosti individuálních konzultací s odpovědnou osobou, která bude mít problematiku koordinace ochrany dětí na starost, včetně možnosti sdílet emoce související s danou problematikou (úzkost, obavy, pocity profesní nejistoty). Tato podpora musí být přístupná všem zaměstnancům, kdykoliv o ni požádají. Nemusí být vázáná na řešení konkrétní situace, ale může být zaměřená i na obecná témata týkající se špatného zacházení s dětmi či sloužit jako reakce na incident, který byl řešen jiným subjektem (např. medializované případy).

Metodika je všem zaměstnancům dostupná (oběžník, nástěnky, webové stránky atp.) včetně organizačního schématu školy pro řešení těchto situací, Karty k identifikaci špatného zacházení s dětmi a pravidelně aktualizovaných kontaktů na důležité subjekty spolupracující při ochraně dětí.

STANOVENÍ KOORDINOVANÉHO POSTUPU PŘI IDENTIFIKACI A PODPOŘE OHROŽENÉHO DÍTĚTE

Identifikace ohroženého dítěte a následná koordinovaná intervence vyžaduje promyšlený a individualizovaný postup odpovídající možnostem školy. Doporučený postup při identifikaci ohrožení dítěte ilustruje schéma uvedené níže. Je ho možné brát jako inspiraci, je ale důležité, aby si škola navrhla/ zpracovala a pravidelně i revidovala vlastní schéma (organizační diagram), které vyhovuje jejím potřebám a možnostem.

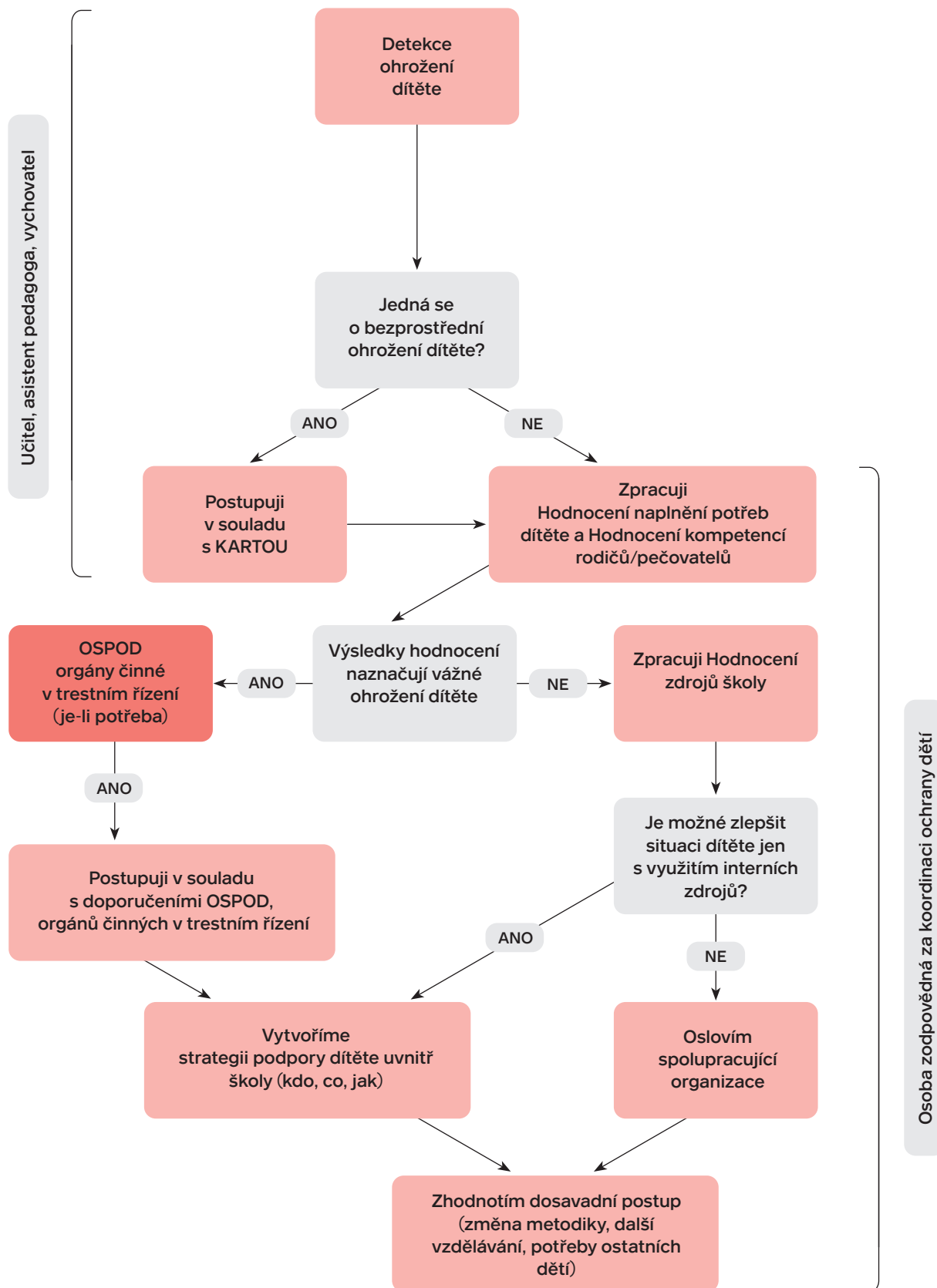
Vždy je důležité, aby byl v rámci školy určen **jeden pracovník, v jehož gesci je zabezpečit koordinaci intervencí ve prospěch ohrožených dětí** (v ZŠ a SŠ se osvědčuje, pokud je touto osobou pracovník školního poradenského pracoviště – metodik prevence, školní psycholog, sociální pedagog, v MŠ vedoucí pracovník).

Tento pracovník je odpovědný za:

- koordinaci vzdělávání všech pracovníků (pedagogických i nepedagogických) v problematice špatného zacházení s dětmi, včetně zaškolování nových pracovníků,
- zajištění dostupnosti metodiky, Karty k identifikaci špatného zacházení s dětmi, Formuláře pro ohlášení ohroženého dítěte všem pracovníkům (e-mail, web, poskytnutí tištěného materiálu atp.),
- koordinaci spolupráce s dalšími subjekty a pravidelnou aktualizací kontaktů na tyto subjekty (např. poskytovatele psychosociálních služeb, OSPOD atd.),
- poskytování podpory a pomoci ostatním pracovníkům v rámci tematicky špatného zacházení s dětmi a koordinovaného postupu jejich řešení,
- shromažďování, evidenci a vyhodnocování hlášených incidentů špatného zacházení s dětmi,
- shromažďování a spravování informací o změnách v právních předpisech, nejlepších či aktualizovaných postupech identifikace a řešení špatného zacházení s dětmi apod.,
- návrhy revizí či aktualizací materiálů sloužících k identifikaci ohroženého dítěte a koordinované intervenci,
- monitorování zavádění a účinnosti koordinovaného postupu do praxe – pravidelné informování vedení školy, zřizovatele a dalších subjektů.

Jméno a kontaktní údaje odpovědné osoby jsou zveřejněny a viditelně umístěny tak, aby byly dostupné všem pracovníkům školy.

SCHÉMA DOPORUČENÉHO POSTUPU PŘI IDENTIFIKACI A PODPOŘE OHROŽENÉHO DÍTĚTE VE ŠKOLE



POPIS DOPORUČENÉHO POSTUPU PŘI IDENTIFIKACI OHROŽENÍ DÍTĚTE

V MŠ, ZŠ A SŠ

ZÁKLADNÍ A STŘEDNÍ ŠKOLA

Pracovník školy

Zaznamená-li jakýkoliv pracovník školy u dítěte projevy ohrožení nebo je-li svědkem událostí, které signalizují špatné zacházení, oznámí tuto skutečnost **bezodkladně metodikovi prevence** či jiné osobě **pověřené koordinací ochrany dětí** ve škole.

V případě, že je třeba neprodleně zajistit ochranu života/zdraví dítěte, postupuje pracovník školy podle pokynů uvedených na kartě přímo, pracovníka pověřeného ochranou dětí a vedení školy následně informuje o svém postupu.

Pracovník pověřený koordinací ochrany dětí

Pracovník pověřený koordinací ochrany dětí (metodik prevence, školní psycholog apod.) vyhodnotí, zda se jedná o akutní, nebo chronické ohrožení dítěte a **bezodkladně informuje ředitele školy**. K posouzení může využít Metodiku pro mapování ohrožení a potřeb dítěte nebo konzultaci na kontaktech uvedených na Kartě KID.

Ve spolupráci s pracovníkem školy, který projevy zaznamenal, vyplní záznam o ohrožení dítěte.

Ředitel školy

Ředitel školy nebo jím pověřený pracovník (pracovník pověřený koordinací ochrany dětí) **kontaktuje orgán sociálně-právní ochrany dětí** a v koordinaci s ním orgány činné v trestním řízení.

MATEŘSKÁ ŠKOLA

Pracovník školy

Zaznamená-li jakýkoliv pracovník školy u dítěte projevy ohrožení nebo je-li svědkem událostí, které signalizují špatné zacházení, oznámí tuto skutečnost **bezodkladně vedoucímu pracovníkovi / řediteli školy**.

V případě, že je třeba neprodleně zajistit ochranu života/zdraví dítěte, postupuje pracovník školy podle pokynů uvedených na kartě přímo a vedení školy následně informuje o svém postupu.

Vedoucí pracovník / ředitel školy

Vedoucí pracovník / ředitel školy vyhodnotí, zda se jedná o akutní, nebo chronické ohrožení dítěte. **K posouzení může využít Metodiku pro mapování ohrožení a potřeb dítěte** nebo konzultaci na kontaktech uvedených na Kartě KID.

Vedoucí pracovník / ředitel školy nebo jím pověřený pracovník **kontaktuje orgán sociálně-právní ochrany dětí** a v koordinaci s ním orgány činné v trestním řízení.

PŘÍKLADY POSTUPU V PRAXI

Příklad postupu při chronickém ohrožení dítěte

Sofie přistoupila do 6. třídy základní školy z malotřídni školy v nedaleké obci. Sofie nemá na začátku školního roku potřebné pomůcky (rýsovací náčiní, výtvarné pomůcky, boty na tělocvik) a chybí jí i několik sešitů. Rodiče dosud nezaplátili pracovní sešity, které dostala. Sofie nemá zaplacené obědy a některé dny má jen velmi skromnou a výživově nehodnotnou svačinu (např. několik suchých rohlíků). Učitelé i spolužáci si všímají, že oblečení Sofie je často špinavé a zapáchá cigaretovým kouřem. Učitelé jednotlivých předmětů si všímají, že nemá osvojené některé části učiva z prvního stupně. Třídní učitel konzultoval situaci Sofie s metodičkou prevence. Dohodli se, že zavolají na Linku bezpečí, aby se poradili o tom, jak dále postupovat a provedli záznam (Příloha č. 3). Pracovnice linky jim doporučila zorganizovat případové setkání a zajistit podporu ve škole. V rámci poskytování podpůrných opatření 1. stupně se třídní učitel ve spolupráci s pracovníky školního poradenského pracoviště, vedením školy a dalšími učiteli zajistili podporu v programu Obědy do škol, dále zajistili některé pomůcky k zapůjčení a zařadili Sofii do skupiny pedagogické intervence, kde se zaměřují na aktuálně probíranou látku a také přípravu na novou látku (tzv. předučování). Metodička prevence požádala matku Sofie o možnost svolání případového setkání, kam pozve i pracovníky nízkoprahového zařízení a sociálněaktivizační služby s cílem pomoci Sofii úspěšně zvládnout přechod na druhý stupeň. Matka se svoláním setkání souhlasila a udělila souhlas se sdílením informací mezi jednotlivými aktéry setkání. Přestože se matka nakonec z důvodu nemoci nedostavila, mohli se zúčastnění domluvit na plánu podpory Sofie a její rodiny. Nízkoprahové zařízení nabídne zajištění trávení volného času spojené s doučováním zaměřeným na fixaci učiva z předchozích ročníků. Sociálně aktivizační služba osloví rodiče s podporou v oblasti dávkového poradenství a možnosti získat kvalitní jídlo, ošacení a obutí pro dívku z potravinové a oděvní banky. K záznamu plánu využili Metodiku pro mapování ohrožení a potřeb dítěte. Domluvili se, že pokud rodiče nabízenou podporu odmítnou, oznámí ohrožení Sofie orgánu sociálně-právní ochrany dětí. Domluvili se na termínu revizního setkání, kde zhodnotí efekt podpory a zapojení rodiny ve využití nabízené podpory.

Příklad postup při akutním ohrožení dítěte

Jirka je žákem 4. třídy základní školy. Jeho třídní učitelka od listopadu pozoruje změnu v jeho chování, Jirka je zamlklý a lekávy. Často nevnímá, co se kolem děje, mnohem hůře se soustředí na školní práci. Jeho známky se začaly zhoršovat. V prosinci si paní učitelka začíná všimnout, že se Jirka netěší na víkend. V pátek se jeho projevy zhoršují, snadno ho rozruší i drobnost. Začíná být hrubý na spolužáky. Při tělocviku se jednou Jirkovi vyhrnulo triko a paní učitelka zahlédla pruhu na jeho zádech, které vypadaly jako od bití koženým opaskem. Paní učitelka se obrátila na metodičku prevence a vedení školy s popisem Jirkových zranění i jeho změněného chování. Domluvily se, že s chlapcem promluví sama. Po vyučování vzala Jirku do kabinetu, kde měli soukromí. Paní učitelka Jirkovi řekla, že si o tělocviku všimla, že má šrámy na zádech, které ho musely velmi bolet. Jirka jí řekl, že si nepamatuje, jak k nim přišel. Paní učitelka Jirkovi dále sdělila, že si všimla, že se už nesměje tolik jako dřív a hůře se mu učí. Řekla mu, že by mu moc ráda pomohla a zeptala se, jestli se v jeho životě něco změnilo. Jirka se po chvíli rozplakal a řekl, že maminka má nového přítele, kterého se bojí, protože je na něj zlý a bije ho, když se opije. Nejhorší to je v pátek a v sobotu, kdy je skoro vždycky opilý. Paní učitelka Jirku ocenila, za jeho odvahy se svěřit a řekla mu, že se obrátí na pracovníky, kteří dětem, které jsou ve stejné situaci jako Jirka, pomáhají, a že na ně společně počkají. O výsledku rozhovoru informovala metodičku prevence, která zavolala na místně příslušný orgán sociálně-právní ochrany dětí. Po domluvě s pracovníky OSPOD zavolala i na linku 158, kde oznámila situaci chlapce a požádala o součinnost Služby kriminální policie a vyšetřování se zaměřením na trestné činy páchané na dětech. Sdělila také jméno pracovníka OSPOD, kterému byl případ chlapce oznámen. Společně s chlapcem a třídní učitelkou vyčkali na příjezd pracovníků Policie ČR a OSPOD. Metodička prevence provedla záznam o odhalení špatného zacházení do záznamového archu (Příloha 3).

SLEDOVÁNÍ INCIDENTŮ OHROŽENÍ DÍTĚTE A JEJICH EVIDENCE

Prvořadým principem ochrany práv dítěte je jeho bezpečí a wellbeing. Dítě má právo jakékoliv chování, které mu je subjektivně nepříjemné, označit za své ohrožení a požádat o pomoc a ochranu (i v případě, že dodatečně bude toto chování vyhodnoceno jako nedorozumění, běžný konflikt atp.). Všichni pracovníci školy by měli být schopni rozpoznat u dítěte známky a projevy toho, že potřebuje pomoc (Karta k identifikaci špatného zacházení s dětmi), a postupovat v souladu s touto metodikou. Každý pracovník, který identifikuje ohrožení dítěte, by měl bezodkladně zahájit koordinovaný postup uvedený ve schématu oznámením této skutečnosti odpovědné osobě (koordinátorovi ochrany dětí). Vždy je dobré dodržovat následující postup ACT:

- > **Act – jednat:** existuje-li podezření, že došlo, resp. dochází k ohrožení dítěte.
- > **Child-Centered – nejlepší zájem dítěte:** při rozhodování je nejdůležitější zohlednit nejlepší zájem dítěte.
- > **Time Counts – čas hraje důležitou roli:** je důležité v co nejkratším čase zvolit nejvhodnější a nejefektivnější řešení, které zajistí ochranu dítěte.

Koordinátor ochrany dětí by měl v případě, že je jiným pracovníkem školy informován o ohrožení dítěte:

- > Poskytnout metodickou, technickou a psychickou podporu pracovníkovi, který ohrožení dítěte identifikoval.
- > V případě bezprostředního či vážného ohrožení spolupracovat s OSPOD, případně Policií ČR či státním zastupitelstvím a postupovat dle jejich doporučení, včetně informování zákonných zástupců (je-li ze strany těchto orgánů doporučeno).
- > Koordinovat shromažďování informací o ohrožení dítěte od dalších pracovníků školy (učitelů, vychovatelů, asistentů pedagoga atp.).
- > Koordinovat spolupráci a sdílení informací mezi ohlašovatelem a OSPOD, případně orgány činnými v trestním řízení.
- > Koordinovat pomoc a podporu poskytovanou ohroženému dítěti a jeho rodině v rámci školy a spolupracujících organizací.
- > Evidovat veškerá hlášení špatného zacházení s dětmi v rámci školy a vyhodnocovat stávající postupy.
- > Informovat vedení školy, zřizovatele a další subjekty, pokud to situace vyžaduje (např. Českou školní inspekci, Kancelář veřejného ochránce práv apod.).

JAK SPOLUPRACOVAT NA ŘEŠENÍ SITUACE DÍTĚTE

Kromě výše popsaného procesu detekce a ohlašování ohrožení dítěte, by škola vždy měla realizovat opatření k podpoře ohrožených dětí. Může se jednat jak o preventivní opatření směřující ke všem dětem a jejich rodičům, tak o intervenční opatření, která jsou cílena na děti a rodiny vyžadující zvýšenou podporu a pomoc.

Preventivní programy by měly prostupovat veškerým konáním a aktivitami školy. Zejména je nutné aktivně pracovat na pozitivním klimatu školy, zvyšovat pocit bezpečí, tolerance a respektu v komunikaci i chování všech zúčastněných v prostředí školy. Otevřenost je nutné projevovat vůči potřebám a možnostem dětí i jejich rodičů, ale i pedagogických a nepedagogických pracovníků. Školy by měly využívat i široké spektrum opatření, která napomáhají ochraně dětí:

- > dotované školní obědy,
- > finančně a časově dostupné družiny a školní kluby,
- > poskytování podpůrných opatření 1. stupně,
- > doučování,
- > půjčování pomůcek,
- > využívání asistentů pedagogů a školních asistentů,
- > zřizování úplných školních poradenských pracovišť,
- > zřizování pozic sociálních pedagogů nebo školních sociálních pracovníků,
- > školní knihovna,
- > síťování s dalšími subjekty, které mohou rodinám pomoci řešit i širší oblast témat, než je jen vzdělávání (potravinové banky, sbírky oblečení, terénní sociální práce, oddlužení, aj.),
- > edukace rodičů/pečovatelů v oblasti rozpoznávání potřeb dětí, jejich rozvoje a fyzického a duševního zdraví formou besed, rodičovských kaváren nebo jiných akcí konaných pro rodiče dětí navštěvujících danou školu.

Téma špatného zacházení s dětmi je nutné zahrnout do vzdělávání, jak z hlediska jeho obsahu, tak volených pedagogických metod, jež by měly být založené především na trauma respektujícím přístupu (podpora respektujících vztahů a rozvoje sociálních a emočních dovedností, dávání možnosti volby, poskytování srozumitelných informací s vizuální oporou, strukturování času a prostředí, pozitivní podpora osvojení očekávaného chování, zajištění pravidelného prostoru pro odpočinek a uvolnění energie a napětí, podpora verbalizace a jiných vhodných forem vyjádření pocitů, atp.). Většina prvků trauma respektujícího přístupu je postavena tak, že jejich užití pomáhá všem dětem. Z cílené podpory rozvoje sociálních a emočních dovedností a péče o vlastní duševní zdraví má prospěch každé dítě i dospělý.

Pokud je školou identifikováno ohrožení dítěte (akutní či chronické), je třeba bez ohledu na to, zda a jak ve prospěch ochrany dítěte vstoupí OSPOD, vytvořit podpůrný plán. Jeho cílem je identifikovat nenaplněné potřeby dítěte a oslabené kompetence rodičů, které je možno i ve spolupráci s dalšími subjekty prostřednictvím školy naplňovat, resp. rozvíjet (viz Metodika pro mapování ohrožení dítěte).

Nutné je vždy myslet i na spolužáky a další blízké vrstevníky ohroženého dítěte. Děti jsou velmi vnímavé k potřebám ostatních dětí. Mnohé svou životní situaci a zážitky sdílí a v případě, že je některé z nich vystaveno špatnému zacházení, mohou ostatní děti prožívat velmi intenzivní pocity strachu, viny, odhodlání chránit a pomáhat. Je důležité, aby jim byl poskytnut dostatek informací, které v dané situaci potřebují, i emocionální podpora – co se děje, co se bude dít, jak mohou svým kamarádům pomoci (teď i do budoucna), za kým mohou jít pro pomoc (v rámci školy i mimo ni)⁴. Komunikaci s vrstevníky je nutné koordinovat tak, aby nebylo narušeno soukromí a důstojnost ohroženého dítěte, případně se neprohloubila jeho sociální izolace či stigmatizace.

4 Např. pokud je spolužák umístěn do ZDVOP (tzn. zařízení pro děti vyžadující okamžitou pomoc dle zákona o sociálně-právní ochraně dětí), mohou mít ostatní děti obavy z toho, kde je, jak se tam cítí, kdy se vrátí apod. U některých dětí se mohou objevit i myšlenky a obavy, aby je také někdo neoddělil od jejich blízkých.

MONITORING A REVIZE POSTUPŮ

Škola pravidelně monitoruje nastavené postupy ochrany dětí. Cílem monitorování a hodnocení implementace koordinovaného postupu je poučit se ze zkušeností a v případě potřeby dále zpřesňovat opatření na ochranu dětí.

OPATŘENÍ MONITORINGU

- Osoba odpovědná za koordinaci ochrany dětí či jiná pověřená osoba monitoruje efektivitu nastavených postupů a jejich dodržování a také případná poučení z praxe. Jednou ročně o výsledcích monitoringu informuje vedení školy.
- Monitorování a hodnocení se zaměří především na dodržování konkrétních opatření (pravidelná a průběžná školení, dostupnost aktuálních informací, poskytnutí odborných konzultací).
- Monitoring je vhodné provádět formou průzkumu mezi pracovníky školy, kdy je zjišťováno, jsou-li nastavená opatření efektivní a je-li potřeba něco změnit pro jejich zlepšení.

Kromě všeobecného monitorování a hodnocení může osoba odpovědná za monitoring na základě tohoto hodnocení navrhnout případné revize (jak dokumentů, postupů, tak i obsahu školení atp.).

POSTUP A KOMUNIKACE

V PŘÍPADĚ ZVEŘEJNĚNÍ PŘÍPADU

Každá škola / školské zařízení by mělo mít předem vytvořenou komunikační strategii pro případ, že situace ohroženého dítěte bude medializována. Cílem je koordinovat případnou komunikaci s médii, tak aby bylo vždy zachováno soukromí a důstojnost dítěte. Zároveň by však neměla být zvolenou komunikací podryvána kompetence školy nebo jejich jednotlivých zaměstnanců. Absolutní odmítní komunikace povětšinou nemusí fungovat a může zejména ve velmi závažných případech ohrožení dítěte vést k nebezpečnému tlaku na pracovníky školy, dotčené dítě i jiné děti z dané školy. Jako nejúčinnější se jeví, pokud je pro komunikaci určen jeden vyškolený pracovník, který v rámci komunikace s médii představí rámcový postup školy při ochraně ohrožených dětí, vycházející z této metodiky. Tzn. obecně popíše, jak škola přistupuje k ohrožení dětí, jakou podporu dětem a rodinám poskytuje. Projevím tím dostatek empatie k danému tématu a současně prokáže svou kompetenci tyto situace řešit na vysoké profesní úrovni.

PŘÍLOHA Č. 1 – ZÁKLADNÍ DOPORUČENÍ PRO KOMUNIKACI S DÍTĚTEM**DOPORUČENÍ PRO KOMUNIKACI S DÍTĚTEM****(CO DĚLAT):**

- Pokud s vámi chce dítě mluvit, udělejte si čas a najděte prostředí, kde budete mít klid a nebudete vyrušováni.
- Naslouchejte a nechte dítě vysvětlit, co se děje nebo dělo, vlastními slovy.
- Ujistěte dítě, že jeho/její emoce (či jejich absence) jsou v pořádku.
- Ujistěte dítě, že je v pořádku, že s vámi chce mluvit, a obecně dítě ujistěte, že nikdo nemá nikomu ubližovat.
- Poskytněte dítěti podporu v tom smyslu, že informacím, které sděluje, věříte.
- Reagujte klidně a věcně. I když je příběh, který vám dítě vypráví, obtížný, je důležité vyjadřovat klid a podporu.
- Respektujte soukromí dítěte, jeho/její tělesnou integritu a důstojnost.
- Zeptejte se dítěte, jestli se cítí doma v bezpečí. Pokud sdělí, že ne, považujte toto sdělení za bezprostřední ohrožení dítěte.
- Omezte počet lidí, se kterými sdělíte informace – oslovte pracovníka, jehož úkolem je koordinace ochrany dětí ve škole (pracovník školního poradenského pracoviště nebo zástupce vedení školy). Hlavním kritériem sdílení informací je nejlepší zájem dítěte – tzn. informace je třeba sdílet proto, aby mohla být dítěti poskytnuta adekvátní podpora, nikoliv proto, že některý z pracovníků potřebuje zmenšit svůj pocit úzkosti či nejistoty.
- Vysvětlete dítěti, že musíte informace o jeho ohrožení předat dalším odborníkům, aby mu bylo možné pomoci.
- Vysvětlete dítěti, co se bude dít dál.
- Pravdivě odpovězte na všechny otázky, které vám dítě položí (pokud znáte odpovědi).

CO NEDĚLAT:

- Neslibujte dítěti mlčenlivost dříve, než s vámi bude mluvit (je možné, že zjištěné informace budete muset nahlásit dále).
- Netlačte na dítě, nesnažte se zjišťovat podrobnosti nebo zajišťovat důkazy.
- Nekritizujte rodiče / pečující osobu, byť by z vyprávění dítěte vyplývalo, že jeho/její chování je zavrženíhodné.
- Neslibujte dítěti, že se jeho situace bezprostředně zlepší. Následné kroky mohou být pro dítě zátěžové.
- Nenavádějte dítě k tomu, aby se samo postavilo nevhodnému chování rodiče / pečující osoby.
- Nekonfrontujte se zjištěnými informacemi rodiče / pečující osoby, může to dítěti způsobit větší újmu.
- Nebagatelizujte problém, se kterým se vám dítě svěřilo, přestože se nejedná o jeho ohrožení.
- Nenuťte dítě se svlékat. Nepořizujte žádné obrazové nebo zvukové záznamy.
- Neberte dítě s sebou domů!

PŘÍLOHA Č. 2 – PRÁVNÍ ÚPRAVA PROBLEMATIKY OCHRANY

OHROŽENÝCH DĚTÍ A PLNĚNÍ OZNAMOVACÍ POVINNOSTI

Základním dokumentem v ochraně dětí je Úmluva o právech dítěte. Sociálně-právní ochrana dětí (SPOD) je upravena zákonem č. 359/1999 Sb., o sociálně-právní ochraně dětí, ve znění pozdějších předpisů, a vyhláškou č. 473/2012 Sb., o provedení některých ustanovení zákona o sociálně-právní ochraně dětí.

SPOD zajišťují orgány sociálně-právní ochrany dětí (OSPOD), zejména ty v obcích s rozšířenou působností.

DEFINICE DÍTĚTE VYŽADUJÍCÍHO SOCIÁLNĚ-PRÁVNÍ OCHRANU

Podle § 6 zákona č. 359/1999 Sb. se SPOD zaměřuje zejména na děti:

- a) jejichž rodiče
 1. zemřeli,
 2. neplní povinnosti plynoucí z rodičovské odpovědnosti, nebo
 3. nevykonávají nebo zneužívají práva plynoucí z rodičovské odpovědnosti;
- b) které byly svěřeny do výchovy jiné osobou odpovědné za výchovu dítěte, pokud tato osoba neplní povinnosti plynoucí ze svěřeni dítěte do její výchovy;
- c) které vedou zahálčivý nebo nemravný život spočívající zejména v tom, že zanedbávají školní docházku, nepracují, i když nemají dostatečný zdroj obživy, požívají alkohol nebo návykové látky, jsou ohroženy závislostí, žijí se prostitutí, spáchaly trestný čin nebo, jde-li o děti mladší než patnáct let, spáchaly čin, který by jinak byl trestným činem⁴⁾ opakovaně nebo soustavně páchají přestupky podle zákona upravujícího přestupky nebo jinak ohrožují občanské soužití;
- d) které se opakovaně dopouští útěků od rodičů nebo jiných fyzických nebo právnických osob odpovědných za výchovu dítěte;
- e) na kterých byl spáchán trestný čin ohrožující život, zdraví, svobodu, jejich lidskou důstojnost, mravní vývoj nebo jmění, nebo je podezřeni ze spáchání takového činu;
- f) které jsou na základě žádostí rodičů nebo jiných osob odpovědných za výchovu dítěte opakovaně umísťovány do zařízení zajišťujících nepřetržitou péči o děti nebo jejich umístění v takových zařízeních trvá déle než 6 měsíců;
- g) které jsou ohrožovány násilím mezi rodiči nebo jinými osobami odpovědnými za výchovu dítěte,

popřípadě násilím mezi dalšími fyzickými osobami; h) které jsou žadateli o udělení mezinárodní ochrany, azylanty nebo osobami požívajícími doplňkové ochrany, a které se na území České republiky nacházejí bez doprovodu rodičů nebo jiných osob odpovědných za jejich výchovu;

pokud tyto skutečnosti trvají po takovou dobu nebo jsou takové intenzity, že nepříznivě ovlivňují vývoj dětí nebo jsou anebo mohou být příčinou nepříznivého vývoje dětí.

Dítě má právo požádat orgány sociálně-právní ochrany dětí a také školy a školská zařízení o pomoc při ochraně svého života a svých práv. Toto může učinit i bez vědomí rodičů (zákonných zástupců).

Každý člověk (dospělý i dítě) je oprávněn upozornit orgán sociálně-právní ochrany na porušení povinností nebo zneužití práv vyplývajících z rodičovské odpovědnosti, na skutečnost, že rodiče nemohou plnit povinnosti vyplývající z rodičovské odpovědnosti, nebo na skutečnosti uvedené v § 6 písm. b) až h).

OZNAMOVACÍ POVINNOST VYPLÝVAJÍCÍ ZE ZÁKONA O SPOD

Státním orgánům, pověřeným osobám, školám a školským zařízením a dalším jmenovitě uvedeným subjektům je zákonem o sociálně-právní ochraně dětí uložena povinnost oznámit orgánu sociálně-právní ochrany dětí podezření z poškozování zájmu dítěte bezprostředně po zjištění skutečností, které tomu nasvědčují.

Za splnění oznamovací povinnosti vyplývající ze zákona o sociálně-právní ochraně dětí odpovídá ředitel školy / školského zařízení.

V případě úkonů, které spadají do oblasti sociálně-právní ochrany dítěte, se informace o dítěti předávají bez souhlasu subjektu údajů (zákonných zástupců, zletilého dítěte) na základě ustanovení článku 6 odst 1 Obecného nařízení o ochraně osobních údajů (GDPR). V tomto případě pracovníci poskytnutím informací neporušují právní předpisy k ochraně osobních údajů.

OZNAMOVACÍ POVINNOST VYPLÝVAJÍCÍ Z TRESTNÍHO ZÁKONÍKU

Zákon č. 40/2009 Sb., trestní zákoník, v ustanovení § 367 definuje trestný čin **nepřekážení trestného činu**, který je páchán nebo se připravuje. Zákon vyjmenovává protiprávní jednání, které je povinností překazít. Překazít trestný čin lze včasným oznámením policejnímu orgánu nebo státnímu zástupci a také jednáním, která v dané situaci umožňují zabránění v pokračování nebo dokonání trestného činu. U dětí a mladistvých se jedná zejména o trestné činy znásilnění, pohlavního zneužití, týrání svěřené osoby a zneužití dítěte k výrobě pornografie.

V ustanovení § 368 trestního zákoníku je dále definován trestný čin **neoznámení trestného činu** spáchaného jinou osobou. V tomto případě se jedná o neoznámení již dokonatého protiprávního jednání. U dětí a mladistvých jde zejména o trestné činy týrání svěřené osoby, těžkého ublížení na zdraví a zneužití dítěte k výrobě pornografie.

Pokud se kterýkoliv pracovník školy nebo školského zařízení hodnověrně dozví, že jiná osoba páchá trestný čin, na který se vztahuje § 367 nebo v minulosti spáchala trestný čin, na který se vztahuje § 368 a bezodkladně tuto skutečnost neoznámí, je jeho počínání kvalifikováno jako trestný čin spojený s odnětím svobody až na tři roky. Výjimkou jsou situace, ve kterých by oznamovateli či osobě jemu blízké v důsledku splnění oznamovací povinnosti bezprostředně hrozila smrt nebo těžká újma na zdraví.

Neoznámení páchaného či připravovaného trestného činu znásilnění, zneužívání či týrání dítěte či mladistvého je tedy samo o sobě považováno za trestný čin. To samé platí i pro neoznámení v minulosti spáchaného trestného činu týrání či těžkého ublížení na zdraví dítěte či mladistvého.

PŘÍPADOVÉ KONFERENCE A ÚČAST PRACOVNÍKŮ ŠKOLY

Orgány sociálně-právní ochrany dětí mohou pořádat případové konference pro řešení konkrétních situací ohrožených dětí a jejich rodin.

Cílem případových konferencí je **zapojení rodičů a dalších osob podílejících se na ochraně dítěte při hledání možností efektivního řešení situace dítěte a jeho následné realizaci.** Okruh zapojených osob a subjektů určuje a koordinuje OSPOD. Jedná se zejména o pracovníky škol a školských zařízení, poskytovatele sociálních služeb, lékaře a pracovníky zdravotnických zařízení, pracovníky Probační

a mediační služby České republiky a další odborné pracovníky (např. psychology, speciální pedagogy). Výstupem případové konference by měly být úkoly a kroky pro jednotlivé účastníky setkání vedoucí ke zlepšení situace dítěte.

Účast prizvaných osob na případové konferenci je považována za jiný úkon v obecném zájmu, při kterém vzniká povinnost zaměstnavatele uvolnit zaměstnance k účasti na tomto jednání a zúčastněným osobám vzniká právo na náhradu mzdy nebo ušlého výdělku obdobně jako v případě účasti na jednání komise pro sociálně-právní ochranu dětí.

Účast na případové konferenci je dobrovolná. Školy a školská zařízení by však měly **poskytovat součinnost při realizaci případových konferencí vysláním pracovníka** (pracovníků) školy, resp. školského zařízení, který je nejlépe obeznámen se situací dítěte, v případě školy zároveň pracovníka, který se aktivně podílí na jeho vzdělávání (např. třídního učitele).

OBSAH INDIVIDUÁLNÍHO PLÁNU OCHRANY DÍTĚTE

Vyhláška č. 473/2012 Sb., o provedení některých ustanovení zákona o sociálně-právní ochraně dětí, mimo jiné specifikuje obsah individuálního plánu ochrany dítěte (IPOP), který je základním nástrojem sociální práce s ohroženým dítětem a jeho rodinou. IPOP zpracovává OSPOD obce s rozšířenou působností. Opatření v něm uvedená mají být realizována ve spolupráci s rodiči (osobami odpovědnými za výchovu), s dítětem a odborníky, kteří se podílejí na řešení problému dítěte a jeho rodiny, včetně pracovníků školy (body, které se mohou týkat škol a školských zařízení jsou uvedeny tučně).

Individuální plán ochrany dítěte obsahuje:

- a) popis příčin ohrožení dítěte a důvody zahájení sociálně-právní ochrany,
- b) cíle navržených opatření, prostředky k jejich dosažení a ukazatele účinnosti jednotlivých opatření,
- c) rozsah navržených opatření nezbytných k ochraně dítěte a poskytnuté pomoci rodičům nebo jiným osobám odpovědným za výchovu dítěte,
- d) způsob naplňování navržených opatření, práv a zájmů dítěte v rozsahu sociálně-právní ochrany,
- e) metody práce s rodinou a rozsah intervencí a pomoci rodičům nebo jiným osobám odpovědným za výchovu dítěte při péči o dítě a při jeho výchově, které zahrnují
 1. posílení úlohy a funkce rodiny,
 2. rozvíjení pečovatelských a výchovných schopností rodiny,

3. pomoc při sociálním začleňování rodiny,
4. poskytování pomoci dětem umístěným v náhradní péči a jejich rodinám, poskytování pomoci osobám pečujícím a osobám v evidenci,
5. posílení kompetencí rodiny v oblasti vzdělávání, přípravy na vyučování a motivace ke vzdělávání,
- f) postup spolupráce orgánu sociálně-právní ochrany s ostatními orgány veřejné moci a dalšími fyzickými osobami a právníckými osobami zapojenými do řešení situace dítěte,
- g) rozsah spolupráce rodičů nebo jiných osob odpovědných za výchovu dítěte s orgány sociálně-právní ochrany a dalšími fyzickými osobami, právníckými osobami a orgány veřejné moci zapojenými do řešení situace dítěte,
- h) časový plán pro provádění konkrétních opatření sociálně-právní ochrany,
- i) způsob hodnocení a ověřování plnění navržených opatření nezbytných k ochraně dítěte ze strany rodičů, jiných osob odpovědných za výchovu dítěte, orgánů sociálně-právní ochrany a dalších fyzických osob, právníckých osob a orgánů veřejné moci zapojených do řešení situace dítěte, a návrh dalších potřebných opatření nezbytných k ochraně dítěte,
- j) plán vzdělávání dítěte a plán přípravy na budoucí povolání a osamostatňování se,
- k) plán přípravy blízkého se výstupu dítěte z náhradní péče,
- l) způsob sledování fungování rodiny po ukončení práce s rodinou.

Metody práce a intervence uvedené v písm. e) jsou realizovány následujícími formami:

- a) konzultace a odborné poradenství,
- b) terapie a mediace,
- c) zprostředkování odborných služeb pro rodiny s dětmi,
- d) právní pomoc,
- e) poskytování podpory dětem,
- f) poskytování pomoci rodinám při zlepšování jejich životní situace, včetně získávání dovedností pro řádné vedení domácnosti,
- g) poskytování pomoci rodinám při řešení sociálních nebo psychických problémů,
- h) poskytování pomoci rodinám při řešení výchovných problémů s dětmi,
- i) podpora společenských aktivit rodiny.

PŘÍLOHA Č. 3 – INTERNÍ ZÁZNAM O OHROŽENÍ DÍTĚTE

Tento záznam může pracovník odpovědný za ochranu dětí ve spolupráci s dalšími pracovníky školy vyplnit v případě důvodného podezření na ohrožení dítěte následkem špatného zacházení. Záznam slouží pro interní účely evidence a lze jej využít jako východisko pro stanovení intervence v rámci školy / školského zařízení. Způsob evidence interních záznamů je

vhodné upravit vnitřní směrnici nebo obdobným dokumentem.

K záznamu lze přiložit další související dokumenty (např. protokol o ohlášení ohrožení dítěte, záznam provedený jiným subjektem, plán podpory ohroženého dítěte ve škole / školském zařízení).

INTERNÍ ZÁZNAM O OHROŽENÍ DÍTĚTE**INFORMACE O OHLAŠOVATELI** (osoba, která ohrožení zaznamenala)

Příjmení a jméno

Pozice

INFORMACE O DÍTĚTI

Příjmení a jméno

Věk

Třída

Zákonný zástupce (jméno, kontakt)

INFORMACE O OHROŽENÍ DÍTĚTE

Projevy ohrožení dítěte / situace signalizující špatné zacházení s dítětem (popis pozorovaných fyzických projevů / projevů v chování či situace značící ohrožení, např. svědectví o incidentu nebo sdělení dítěte o špatném zacházení)

Popis uplatněného postupu (Jak bylo na zjištěné skutečnosti ze strany pracovníků školy reagováno?)

Byla dítěti poskytnuta zdravotní péče / pomoc? (Pokud ano, kým?)

Bylo ohrožení dítěte nahlášeno OSPOD nebo orgánům činným v trestním řízení?

(Pokud ano – kým, kdy, jak? – Lze přiložit relevantní dokument.)

Byli kontaktováni zákonní zástupci? (Kým, jak? Jaké informace jim byly sděleny?)

Jsou ohroženy i jiné děti (přímo, nebo nepřímo, např. pokud jsou svědky incidentu špatného zacházení s dítětem)? V případě, že ano:

Jméno a příjmení, třída dítěte

Kdo bude odpovědný za zajištění jeho/jejich podpory?

Jména, příjmení a podpisy osob, které se na tvorbě záznamu podílely:

Datum zpracování záznamu:

